

LiftMaster

MULTI-FUNCTION CONTROL PANEL (SECURITY+ 2.0®)

MODEL 882LMW

⚠️ WARNING

To prevent possible SERIOUS INJURY or DEATH from electrocution:

- Be sure power is NOT connected BEFORE installing door control.
- Connect ONLY to 12 VOLT low voltage wires.

To prevent possible SERIOUS INJURY or DEATH from a closing garage door:

- Install door control within sight of garage door, out of reach of children at a minimum height of 5 feet (1.5 m), and away from ALL moving parts of door.
- NEVER permit children to operate or play with door control push buttons or remote control transmitters.
- Activate door ONLY when it can be seen clearly, is properly adjusted, and there are no obstructions to door travel.
- ALWAYS keep garage door in sight until completely closed. NEVER permit anyone to cross path of closing garage door.
- Unattended devices and features are to be used ONLY with sectional doors.

For use with Security+ 2.0® Garage Door Openers, Wi-Fi® enabled Security+ 2.0® Garage Door Openers (indicated by the Wi-Fi logo on the garage door opener cover) and MyQ® accessories.

UNATTENDED OPERATION

The Timer-to-Close (TTC) feature, the MyQ® Smartphone Control app, and MyQ® Garage Door and Gate Monitor are examples of unattended close and are to be used ONLY with sectional doors. Any device or feature that allows the door to close without being in the line of sight of the door is considered unattended close. The Timer-to-Close (TTC) feature, the MyQ® Smartphone Control, and any other MyQ® devices are to be used ONLY with sectional doors.

ONE YEAR LIMITED WARRANTY

LiftMaster warrants to the first consumer purchaser of this product that it is free from defect in materials and/or workmanship for a period of 1 year from the date of purchase.

NOTICE: To comply with FCC and or Industry Canada rules (IC), adjustment or modifications of this receiver and/or transmitter are prohibited, except for changing the code setting or replacing the battery. THERE ARE NO OTHER USER SERVICEABLE PARTS.

Tested to Comply with FCC Standards for Home or office use. Operation is subject to the following two conditions: (1) this device may not cause harmful interference, and (2) this device must accept any interference received, including interference that may cause undesired operation.

This Class B digital apparatus complies with Canadian ICES-003.
Cet appareil numérique de la classe B est conforme à la norme NMB-003 du Canada.

1-800-528-9131
LiftMaster.com

Wi-Fi® is a registered trademark of Wi-Fi Alliance.
App Store is a service mark of Apple Inc.
Google Play is a trademark of Google Inc.

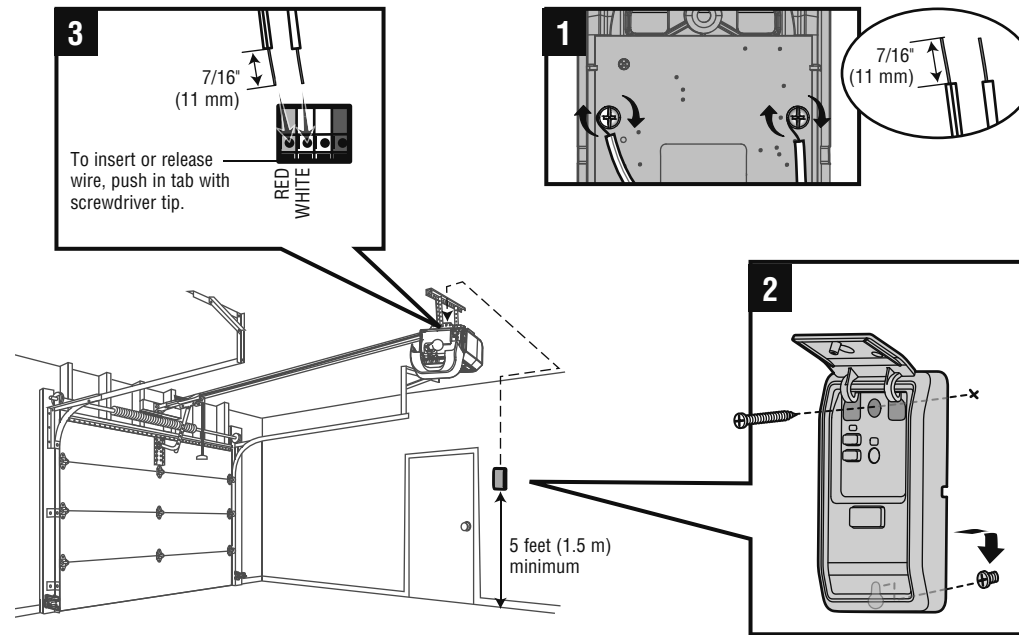
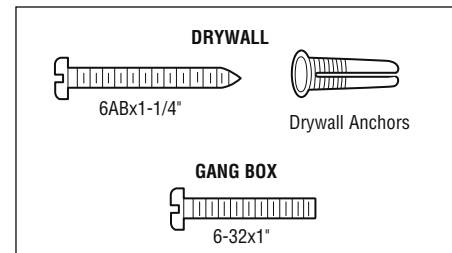
© 2016, LiftMaster
Tous droits réservés
114A4907

INSTALLATION

Unplug the garage door opener. Disconnect the battery (if applicable).

1. Connect the wires to the back of the door control.
2. Secure the door control to the wall.
3. Connect the wires to the garage door opener.

Plug in the garage door opener and reconnect the battery. The command LED on the door control will blink if installed correctly. To synchronize the garage door opener and the door control, press the push bar up to 3 times, until the garage door opener activates.

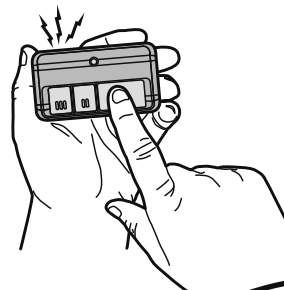


PROGRAM

REMOTE CONTROL

1. Press the LEARN button on the door control **twice**. The Command LED will blink.
2. Press and release the button on the remote control that you wish to operate your garage door.

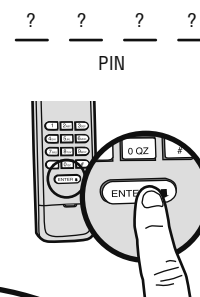
The garage door opener lights will flash (or two clicks will be heard) and the Command LED will stop blinking when the code has been programmed.



KEYLESS ENTRY

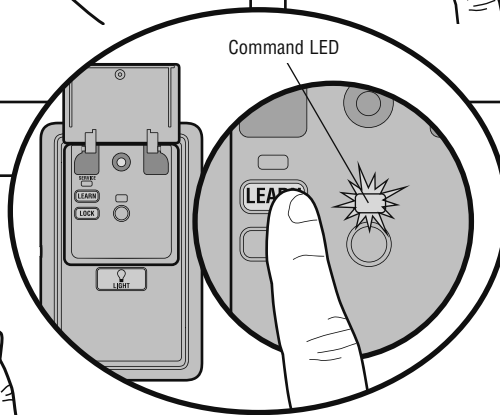
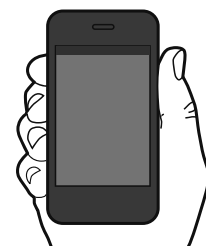
1. Press the LEARN button on the door control **twice**. The Command LED will blink.
2. Enter a 4-digit personal identification number (PIN) on the keypad. Then press the ENTER button.

The garage door opener lights will flash (or two clicks will be heard) and the Command LED will stop blinking when the code has been programmed.



CONNECT YOUR GARAGE DOOR OPENER TO YOUR HOME WI-FI® NETWORK (for Wi-Fi garage door openers ONLY)

1. Lift the push bar on the door control. Press and release the LEARN button. The garage door opener will beep once and the command LED on the door control will blink to indicate Wi-Fi learn mode. You have 20 minutes to complete the connection process.
2. On your mobile device, go to Settings > Wi-Fi and select the network with the "MyQ-" prefix.



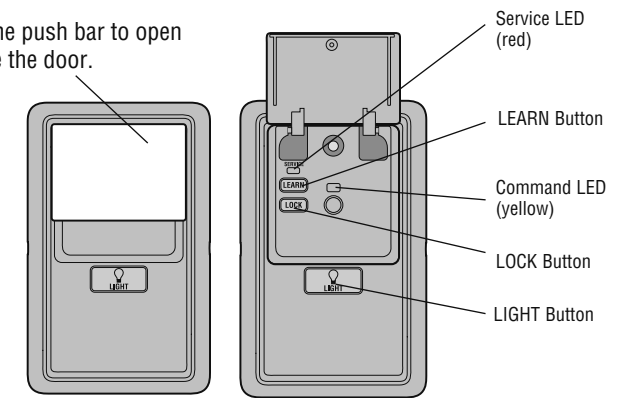
3. Launch the web browser on your smartphone or tablet. Enter setup.myqdevice.com into the browser address bar. Follow the on screen prompts to connect the garage door opener to your Wi-Fi network. The MyQ serial number will display on screen. Write the serial number in the space below.

4. Download the MyQ app from the App Store® or Google Play™ store. Sign up for your MyQ account and add the MyQ serial number to your account.

If you are unsuccessful adding your device, try an alternate web browser or visit WiFiHelp.LiftMaster.com.

FEATURES

Press the push bar to open or close the door.



LOCK

Prevents activation of the garage door opener from remote controls while still allowing activation from the door control and keyless entry. Factory default is OFF.

Turn ON: Press and hold the LOCK button for 2 seconds. The command LED will blink as long as the lock feature is activated.

Turn OFF: Press and hold the LOCK button again for 2 seconds. The command LED will stop blinking and normal operation will resume.

LIGHT

Press the LIGHT button to turn the garage door opener lights on or off. The LIGHT button will not control the lights when the door is in motion. When the lights are turned on they will stay on until the LIGHT button is pressed again, or until the garage door opener is activated. Once the garage door opener is activated the lights will turn off after a specified period of time (see below).

TO CHANGE THE AMOUNT OF TIME THE GARAGE DOOR OPENER LIGHTS WILL STAY ON

Press and hold the LOCK button until the garage door opener lights flash (about 10 seconds). The garage door opener lights will flash up to 4 times to indicate current setting:

- 1 Flash = Lights stay on 1 ½ minutes
- 2 Flashes = Lights stay on 2 ½ minutes
- 3 Flashes = Lights stay on 3 ½ minutes
- 4 Flashes = Lights stay on 4 ½ minutes (factory default)

Repeat the steps above until your desired time frame is reached.

LIGHT FEATURE FOR THE SAFETY REVERSING SENSORS

The garage door opener lights will turn on when the safety reversing sensor beam is interrupted. Factory default is ON.

Turn ON: Start with the garage door opener lights on. Press and hold the LIGHT button to turn off the light, continue to hold until the light turns on (about 10 seconds).

Turn OFF: Start with the garage door opener lights off. Press and hold the LIGHT button to turn on the light, continue to hold until the light turns off (about 10 seconds).

MAINTENANCE ALERT SYSTEM (MAS)

When the garage door opener needs to be serviced (approximately 4500 garage door opener cycles) the command and service LEDs will alternately blink back and forth. Factory default is OFF.

Turn ON/OFF: Press and hold the LEARN button. Then press the LIGHT button. The service LED will blink the status; ON is 2 blinks and OFF is 3 blinks.

LiftMaster

PANNEAU DE COMMANDE MULTIFONCTION (SECURITY+ 2.0®)

MODÈLE 882LMW

AVERTISSEMENT

Pour prévenir d'éventuelles BLESSURES GRAVES ou LA MORT par suite d'électrocution :

- S'assurer que le courant est coupé AVANT de poser la commande de porte.
 - Raccorder UNIQUEMENT à des fils basse tension 12 VOLTS.
- Pour prévenir d'éventuelles BLESSURES GRAVES ou LA MORT par suite d'une porte de garage qui se ferme :
- Poser la commande de porte en vue de la porte de garage, hors de la portée des enfants à une hauteur minimum de 5 pieds (1,5 m), et à l'écart de TOUTES les pièces mobiles de la porte.
 - Ne JAMAIS laisser des enfants faire fonctionner les boutons-poussoirs de la commande de porte ou les émetteurs de la télécommande, ni jouer avec ceux-ci.
 - Actionner la porte UNIQUEMENT lorsqu'on la voit clairement, qu'elle est bien réglée et que rien n'en gêne la course.
 - TOUJOURS garder la porte de garage en vue jusqu'à ce qu'elle soit complètement fermée. Ne JAMAIS laisser personne croiser le chemin d'une porte de garage qui se ferme.
 - Les dispositifs et fonctions non surveillés doivent être utilisés UNIQUEMENT avec des portes articulées.

Pour utilisation avec les ouvre-portes de garage Security+ 2.0®, les ouvre-portes de garage Security+ 2.0® activés par Wi-Fi® (comme l'indique le logo Wi-Fi sur le couvercle de l'ouvre-porte de garage) et les accessoires MyQ®.

FONCTIONNEMENT NON SURVEILLÉ

La fonction de temporisation de fermeture (TTC), l'application de commande MyQ® pour téléphone intelligent, le dispositif de surveillance de porte de garage et de barrière MyQ® sont des exemples de fermeture non surveillée; ces fonctions doivent être utilisées UNIQUEMENT avec des portes articulées. Tout dispositif ou toute fonction qui permet la fermeture de la porte sans visibilité directe de celle-ci constitue une fermeture non surveillée. La fonction de temporisation de fermeture (TTC), la commande MyQ® pour téléphone intelligent et tous les autres dispositifs MyQ® doivent être utilisés UNIQUEMENT avec des portes articulées.

GARANTIE LIMITÉE D'UN AN

LiftMaster garantit à l'acheteur initial que le produit est exempt de tout défaut de matériaux ou de fabrication pendant une période d'un an à compter de la date d'achat.

AVIS : Les règles de la FCC ou d'Industrie Canada (IC), ou les deux, interdisent tout ajustement ou toute modification de ce récepteur et/ou de cet émetteur, sauf pour modifier le code ou pour remplacer la pile. IL N'EXISTE AUCUNE AUTRE PIÈCE SUSCEPTIBLE D'ÊTRE ENTRETENUE PAR L'UTILISATEUR.

Vérfié pour conformité avec les normes de la FCC POUR UTILISATION À LA MAISON OU AU BUREAU. L'utilisation est sujette aux deux conditions ci-après : (1) ce dispositif ne peut causer des interférences nuisibles, et (2) ce dispositif doit accepter toute interférence reçue, y compris une interférence pouvant causer un fonctionnement non désiré.

Cet appareil numérique de la classe B est conforme à la norme NMB-003 du Canada.

1-800-528-9131

LiftMaster.com

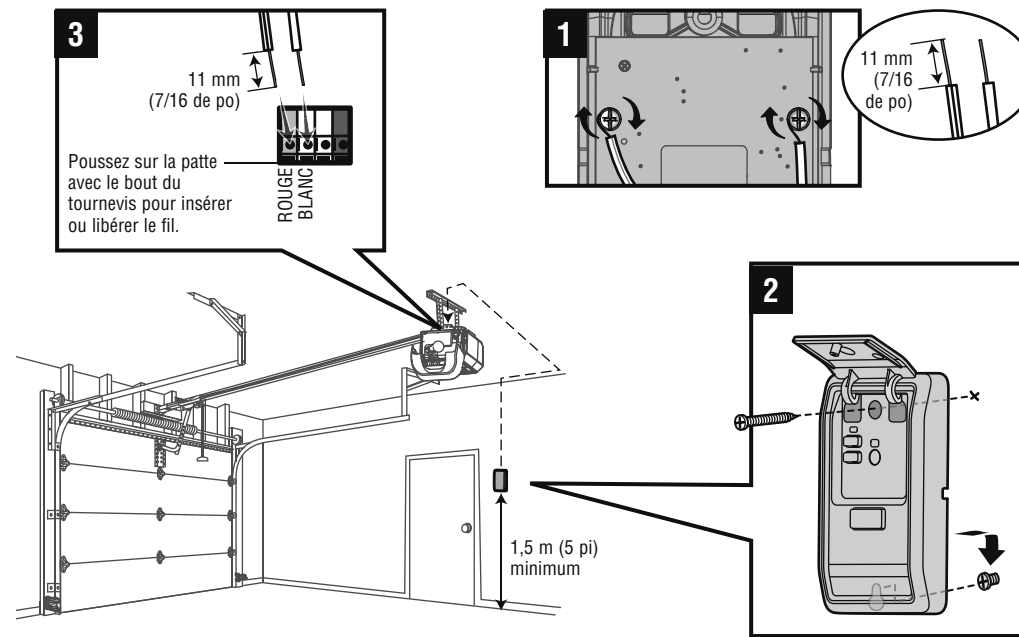
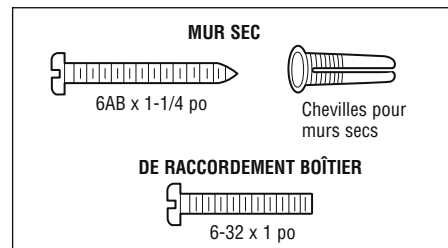
Wi-Fi® est une marque déposée de Wi-Fi Alliance.
App Store est une marque de service d'Apple Inc.
Google Play est une marque de commerce de Google LLC.

© 2016, LiftMaster
Tous droits réservés
114A4907

INSTALLATION

Débrancher l'ouvre-porte de garage. Déconnecter la batterie (s'il y a lieu).

1. Connecter les fils à l'arrière de la commande de porte.
2. Fixer la commande de porte au mur.
3. Connecter les fils à l'ouvre-porte de garage. Brancher l'ouvre-porte de garage et reconnecter la batterie. La DEL de la commande de porte clignote si l'installation a été effectuée correctement. Pour synchroniser l'ouvre-porte de garage et la commande de porte, poussez la barre de poussée jusqu'à trois fois vers le haut jusqu'à l'actionnement de l'ouvre-porte de garage.

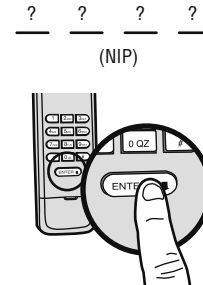
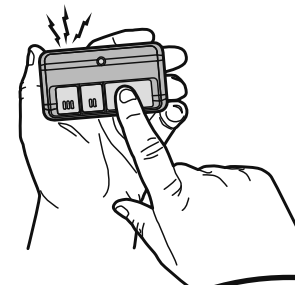


PROGRAMMATION

TÉLÉCOMMANDE

1. Enfoncer et relâcher **deux** fois le bouton d'apprentissage sur la commande de porte. La DEL de la commande se met à clignoter.
2. Appuyer sur le bouton de la télécommande qui fera fonctionner votre porte de garage.

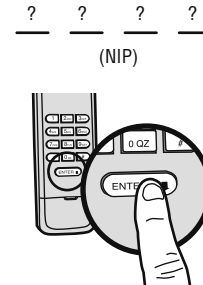
L'éclairage de l'ouvre-porte de garage clignote (ou deux déclics se font entendre) et la DEL de commande cesse de clignoter une fois que le code a été programmé.



ÉMETTEUR MURAL À CODE

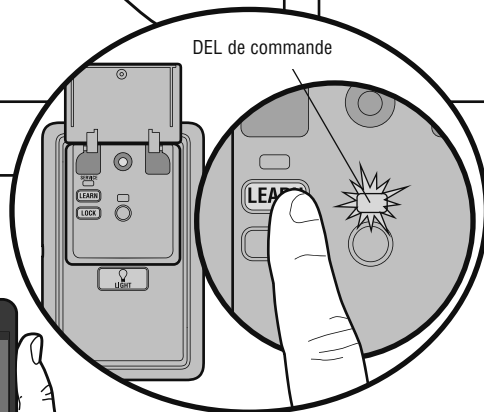
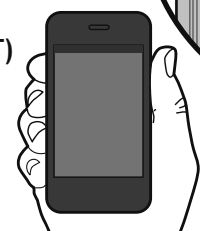
1. Enfoncer et relâcher **deux** fois le bouton d'apprentissage sur la commande de porte. La DEL de la commande se met à clignoter.
2. Saisir un numéro d'identification personnelle (NIP) à quatre chiffres sur le pavé numérique. Ensuite, appuyer sur le bouton « ENTER ».

L'éclairage de l'ouvre-porte de garage clignote (ou deux déclics se font entendre) et la DEL de commande cesse de clignoter une fois que le code a été programmé.



CONNECTER L'OUVRE-PORTE DE GARAGE AU RÉSEAU WI-FI® DE VOTRE DOMICILE. (pour les ouvre-portes de garage Wi-Fi UNIQUEMENT)

1. Lever la barre-poussoir sur la commande de la porte. Enfoncer et relâcher le bouton LEARN (apprentissage). L'ouvre-porte de garage émettra un seul bip et la DEL sur la commande de la porte clignotera pour indiquer le mode de programmation Wi-Fi. Vous avez 20 minutes pour exécuter le processus de connexion.
2. Sur votre appareil mobile, allez à Settings (Paramètres) > Wi-Fi et sélectionnez le réseau portant le préfixe « MyQ ».



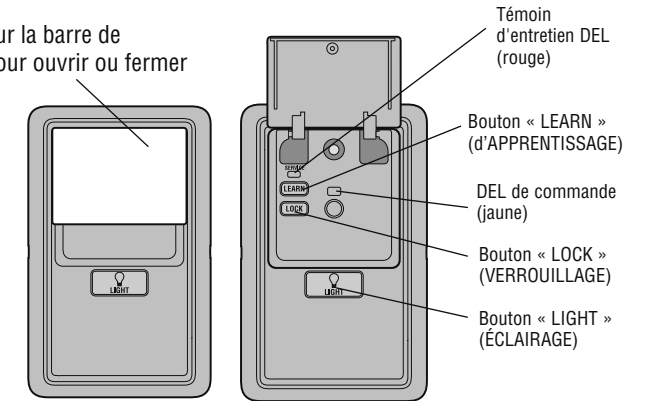
3. Lancez le navigateur Web sur votre téléphone intelligent ou votre tablette. Saisissez **setup.myqdevice.com** dans la barre d'adresse du navigateur. Suivez le menu à l'écran pour connecter l'ouvre-porte de garage au réseau Wi-Fi de votre domicile. Le numéro de série MyQ s'affichera à l'écran. Écrivez le numéro de série dans l'espace ci-dessous.

4. Téléchargez l'application MyQ à partir de l'App Store® ou de la boutique Google Play™. Inscrivez-vous pour ouvrir un compte MyQ et ajoutez le numéro de série MyQ à votre compte.

En cas d'échec de l'ajout de votre appareil, essayer un autre navigateur ou aller à WiFiHelp.LiftMaster.com.

CARACTÉRISTIQUES

Appuyez sur la barre de poussée pour ouvrir ou fermer la porte.



VERROUILLAGE (LOCK)

Prévient l'activation de l'ouvre-porte de garage à partir des télécommandes tout en permettant l'activation à partir de la commande de porte et de l'émetteur à code. Le réglage d'usine par défaut est HORS FONCTION.

Activer : Appuyer sur le bouton « LOCK » et le tenir enfoncé pendant 2 secondes. La DEL de la commande clignote aussi longtemps que la fonction de verrouillage est activée.

Désactiver : Appuyer à nouveau sur le bouton « LOCK » et le tenir enfoncé pendant 2 secondes. La DEL de la commande s'arrête de clignoter et le fonctionnement normal reprend.

ÉCLAIRAGE (LIGHT)

Appuyez sur le bouton Éclairage (LIGHT) pour allumer ou éteindre l'éclairage de l'ouvre-porte de garage. La bouton « LIGHT » ne contrôle pas l'éclairage pendant que la porte est en mouvement. L'éclairage continue à fonctionner jusqu'à ce qu'on appuie de nouveau sur la bouton « LIGHT » ou jusqu'à ce que l'ouvre-porte est activé. Lorsque l'ouvre-porte a été activé, l'éclairage s'éteint après une période de temps préréglée (voir ci-dessous).

POUR MODIFIER LA PÉRIODE DE TEMPS PENDANT LAQUELLE L'ÉCLAIRAGE DE L'OUVRE-PORTE DE GARAGE RESTERA ALLUMÉ

Appuyer sur le bouton « LOCK » et le maintenir enfoncé jusqu'à ce que l'éclairage de l'ouvre-porte de garage clignote (environ 10 secondes). L'éclairage de l'ouvre-porte de garage clignote jusqu'à quatre fois pour indiquer le réglage actuel :

- 1 clignotement = L'éclairage reste allumé pendant 1 ½ minute.
- 2 clignotements = L'éclairage reste allumé pendant 2 ½ minutes.
- 3 clignotements = L'éclairage reste allumé pendant 3 ½ minutes.
- 4 clignotements = L'éclairage reste allumé pendant 4 ½ minutes (réglage d'usine par défaut).

Répéter les étapes ci-dessus jusqu'à ce que la période désirée ait été obtenue.

FONCTION D'ÉCLAIRAGE POUR LES CAPTEURS D'INVERSION DE SÉCURITÉ

L'éclairage de l'ouvre-porte de garage s'allume lorsque le faisceau des capteurs d'inversion de sécurité est rompu. Le réglage d'usine par défaut est EN FONCTION.

Activer : Commencez en maintenant l'éclairage de l'ouvre-porte de garage allumé. Appuyez et gardez le bouton « LIGHT » (éclairage) enfoncé pour éteindre la lumière, continuez à le maintenir enfoncé jusqu'à ce qu'elle s'allume (environ 10 secondes).

Désactiver : Commencez en maintenant l'éclairage de l'ouvre-porte de garage éteint. Appuyez et gardez le bouton « LIGHT » (éclairage) enfoncé pour allumer, continuez à le maintenir enfoncé jusqu'à ce que la lumière s'éteigne (environ 10 secondes).

SYSTÈME D'ALERTE D'ENTRETIEN (MAINTENANCE ALERT SYSTEM - MAS)

Lorsque l'ouvre-porte de garage doit faire l'objet d'un entretien (après environ 4 500 cycles d'ouverture-fermeture), les DEL de commande et d'entretien clignotent en alternance. Le réglage d'usine par défaut est HORS FONCTION.

Activer/désactiver : Appuyez sur le bouton « LEARN » (apprentissage) et le maintenir enfoncé. Appuyez ensuite sur le bouton « LIGHT » (éclairage). La DEL d'entretien clignote pour indiquer l'état du dispositif : 2 clignotements pour l'état activé et 3 clignotements pour l'état inactivé.