



MIKUNISS

HIVER 2020, VOL. 8, No. 2

SOMMAIRE

Mot du Directeur.....1

Merci Annie.....2

Secteur de l'environnement.....2

DATES À RETENIR

- **Oct. 2020** – Déménagement au nouveau bureau de l'AMIK
- **20 novembre 2020** – Journée mondiale de pêches
- **3 décembre 2020** – Réunion du conseil d'administration de l'AMIK

BONNE ANNÉE !

Kuei Kassinu Innuat

L'année 2020 a été une année de gros défi. Malgré les circonstances difficiles, l'équipe de l'AMIK en partenariat avec ses communautés membres a réussi à mener plusieurs projets.

L'équipe de l'environnement a réalisé des projets tels que la caractérisation du marais salé de Pessamit, l'évaluation de la biomasse algale sur l'île d'Anticosti et les ateliers scientifiques. Nous avons également poursuivi le projet de l'Atlas des sites et usages autochtones débuté en 2016.

Dans le secteur de la pêche, effectuer le travail en pleine pandémie a représenté un véritable défi. Les capitaines et leurs équipes ont répondu présents lors du lancement de la saison. Ils se sont ajustés à leur nouvelle réalité et ont

atteint leurs objectifs tout en assurant leur santé.

Je tiens à remercier Mme Annie Gallant qui a travaillé au sein de notre équipe pendant neuf ans, en tant que responsable de la recherche et du développement. Ce fut agréable de travailler avec elle. L'AMIK a pu compter sur son dynamisme, son enthousiasme et son esprit créatif. Je souhaite à Mme Gallant du succès dans son nouveau poste.

Pour terminer, de la part de toute l'équipe de l'AMIK, je souhaite à nos communautés membres et collaborateurs nos meilleurs vœux de bonheur, santé et prospérité pour l'année 2021.

Léo St Onge
Directeur général de l'AMIK

MERCI ANNIE WEKCIANNIE

D'aventure en aventure

L'AMIK aimerait remercier Mme Annie Gallant pour tout le travail qu'elle a accompli au sein de notre équipe et la féliciter pour son nouveau poste.



Pendant neuf ans, Annie a travaillé en qualité de responsable de la recherche et du développement. Au cours de ces années, elle a su être à l'écoute des besoins des communautés membres de l'AMIK. Annie a avancé des projets innovants, dont Keshken, la première marque de commerce qui certifie les produits de la mer issue des pêcheries innues.

Ces derniers temps, Annie a travaillé en étroite collaboration avec la communauté d'Ekuanitshit afin d'appuyer la Poissonnerie Fortier & Frères. Avec sa créativité et son énergie intarissable, Annie les a aidés à développer de nouveaux produits et réaliser leur ambitieux

projet d'expansion. C'est avec eux qu'elle continuera sa route.

L'AMIK te souhaite beaucoup de réussites dans cette nouvelle aventure. Annie, nous espérons que tu nous rendras visite de temps en temps.

ENVIRONNEMENT : CONSERVATION ET ÉDUCATION EPAIKOINIEWENI : CONSERVATION ET EDUCATION

Ateliers scientifiques

Comme prévu, l'AMIK a commencé la 4^e année de ces ateliers scientifiques interactifs malgré la pandémie. Nos animateurs visitent chaque année, des écoles des six communautés innues de la Côte-Nord : Pessamit, Uashat mak Mani-utenam (ITUM), Ekuanitshit, Nutashkuan, Unamen-Shipu et Pakua-Shipu situées sur toute la Côte-Nord du fleuve Saint-Laurent.

Des mesures ont été prises afin de respecter les consignes sanitaires de chaque école dans les communautés.



Notre animatrice des ateliers scientifiques, Charlène Jérôme s'est rendue à l'école secondaire Uashkaikan à Pessamit. © AMIK

Cette année, deux ateliers scientifiques sont offerts. Le premier traite de la baleine noire qui est actuellement une espèce en péril. Cet atelier a été adapté afin que les élèves du cycle préscolaire puissent en bénéficier également. Le deuxième atelier traite des changements climatiques qui sont à l'origine des modifications environnementales observées ces dernières années.



L'école primaire Tshishteshinu de Mani-Utenam. © AMIK

Nos animateurs sont fiers d'accompagner les enfants innus à prendre conscience des impacts de certaines activités sur l'écosystème marin et sur l'environnement. Sensibiliser les jeunes et leur transmettre des connaissances scientifiques dans l'intention de stimuler leur intérêt pour les sciences est une responsabilité qui tient à cœur à l'AMIK.



École secondaire Uashkaikan de Pessamit ©AMIK

Gestion de la donnée

L'écosystème du Saint-Laurent engendre une multitude d'informations produite par différents organismes exerçant une activité sur le territoire. Afin d'assurer la visibilité de l'ensemble de la donnée, l'Observatoire global du Saint-Laurent (OGSL) a créé une infrastructure permettant de rassembler et utiliser efficacement ce patrimoine informationnel.

Leur mission est de favoriser et de faciliter l'accessibilité, la diffusion et l'échange de données et d'informations électroniques officielles et de qualité sur l'écosystème du Saint-Laurent. Ils font ce travail grâce au regroupement et la mise en réseau des divers organismes producteurs et détenteurs de données.

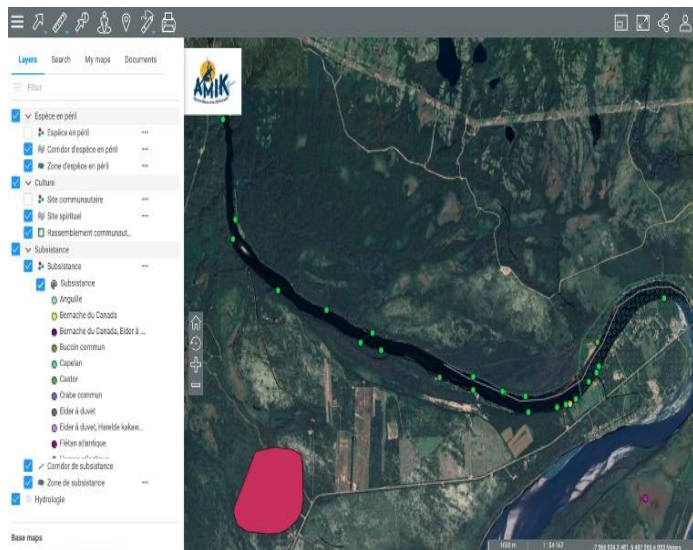
Ces données vont permettre d'améliorer les connaissances et aider à prendre des décisions dans des domaines comme la sécurité et les changements climatiques, etc.

L'AMIK est conscient des enjeux encadrant les données pour l'ensemble des communautés membres, mais également de la nécessité de les partager pour mieux comprendre les problématiques liées au territoire. C'est pourquoi leurs utilisations et diffusions sont traitées avec une extrême délicatesse.

Actuellement, l'AMIK travaille à standardiser les données de trois projets réalisés dans le cadre du Programme de protection des océans (PPO). Ils seront très prochainement accessibles sur le site de l'OGSL.

L'atlas des sites et usages autochtones

En mars dernier, l'AMIK a présenté aux communautés un logiciel cartographique développé par l'entreprise K2 Géospatial. *Jmap* est un logiciel innovant qui offre plusieurs possibilités de travail.



Vue d'ensemble du logiciel *Jmap*.

opérations, créer des cartes et partager des informations ;

- supporter plusieurs utilisateurs simultanément sans perdre de performance ;
- gérer les permissions et les droits administratifs entre les utilisateurs de *JMap* conformément aux normes de sécurité de votre organisation ; et
- créer un environnement non intrusif, de basculement sécurisé où les données les plus sensibles peuvent être consultées sans être migrées, déplacées ou copiées.

L'AMIK est heureux de vous annoncer que notre partenariat a été validé avec l'entreprise K2 Géospatial afin d'acquérir le logiciel de façon permanente. Nos communautés membres auront désormais accès à une plateforme sécurisée qui leur permettra de collecter, renseigner et conserver les données sensibles de façon autonome.

Il permettra, entre autres, de :

- visualiser, analyser et interagir avec toutes les données sur une interface cartographique réactive ;
- accéder à l'ensemble de vos données géospatiales et non spatiales, mises à jour directement à partir de n'importe quel système ou source ;
- appuyer sur des informations à jour et des données justes pour prendre des décisions, planifier des opérations et suivre les activités ;
- accéder, analyser et interagir avec toutes les données géospatiales et non spatiales en utilisant des applications intuitives avec de puissants outils SIG pour planifier des