

INFORME DE ANÁLISIS ESTADÍSTICO No. 34 – 8 de junio de 2021
Este informe se construyó en alianza con Escalando, Salud y Bienestar

Colegios saludables y su relación con el desempeño académico

Introducción

Las condiciones y prácticas escolares relacionadas con la promoción de la salud y el bienestar constituyen factores relevantes para mejorar la calidad de vida, la salud y el desarrollo de niñas, niños y adolescentes. Sin embargo, la evidencia de estas relaciones en el contexto colombiano y latinoamericano es bastante escasa, así como lo es la evidencia sobre la relación entre estas prácticas y el desempeño académico (Langford et al., 2014; Durlak et al., 2011; Viner et al., 2012). Mientras que el rendimiento de estudiantes en Colombia está ampliamente documentado a partir de pruebas estandarizadas como Saber o PISA, hay poca información sobre las condiciones de los colegios y sus estrategias en pro de la salud y el bienestar, y menos sobre su relación con el aprendizaje y desempeño académico.

Teniendo en cuenta lo anterior, Escalando Salud y Bienestar (en adelante Escalando) diseñó, en el año 2020, una herramienta que evalúa el nivel en que las instituciones educativas cumplen los estándares de promoción de la salud y el bienestar para sus comunidades educativas: el Índice Welbin[©]. Este informe explica los principales componentes de este índice y relaciona sus resultados con el desempeño estudiantil en las pruebas Saber 11, en 2020.

El Índice Welbin[©]

El Índice Welbin[©]¹ es un instrumento que permite conocer el grado en que una institución educativa adopta e implementa prácticas, y tiene las condiciones necesarias, para la promoción de la salud y el bienestar de las comunidades educativas. A partir del Índice, se produce información ágil, accesible y amigable en materia de salud y bienestar escolar, permitiendo medir avances y rezagos en

¹ Si desea conocer más acerca del índice, puede consultar el enlace:

[1604526247Informe_Nacional_de_Salud_y_Educacion_-_Colombia_2020.pdf \(d335luupugsy2.cloudfront.net\)](https://d335luupugsy2.cloudfront.net/1604526247Informe_Nacional_de_Salud_y_Educacion_-_Colombia_2020.pdf)

INFORME DE ANÁLISIS ESTADÍSTICO No. 34 – 8 de junio de 2021
Este informe se construyó en alianza con Escalando, Salud y Bienestar

esta área, y generar recomendaciones basadas en la evidencia para directivos docentes y hacedores de política.

El Índice Welbin[©] evalúa cinco dimensiones. Cada dimensión tiene una importancia relativa (peso) dentro del mismo (ver Figura 1). Así, por ejemplo, la dimensión *Políticas* tiene mayor importancia en el cálculo del Índice en comparación con *Servicios de Salud y Nutrición* o *Alianzas Estratégicas*.

Dimensiones

- **Políticas**
 - Mide el desarrollo de políticas, estrategias o planes institucionales para la promoción de la salud y el bienestar, incluyendo política de seguridad y salud en el trabajo, entre otras.
- **Entornos**
 - Evalúa las condiciones y prácticas escolares para la creación de entornos físicos y psicosociales seguros, saludables y protectores, incluyendo el acompañamiento psicosocial, identificación de violencias, disponibilidad y acceso a agua, entre otras.
- **Educación para la salud**
 - Mide adopción de prácticas de capacitación docente y desarrollo de contenidos curriculares para la generación de competencias para la salud física, mental y psicosocial.
- **Servicios de salud y nutrición**
 - Mide el nivel de prestación de servicios de salud y nutrición, de manera directa o a través de alianzas con otros actores, para cuidar la salud y el bienestar de la comunidad educativa.
- **Alianzas**
 - Evalúa el desarrollo de alianzas estratégicas con otros actores comunitarios, para el cuidado y la protección de la comunidad educativa.

INFORME DE ANÁLISIS ESTADÍSTICO No. 34 – 8 de junio de 2021
Este informe se construyó en alianza con Escalando, Salud y Bienestar

Figura 1 – Dimensiones de salud y bienestar escolar en el Índice Welbin©
(adoptado de Brofenbrenner, 1979²).



Muestra

En 2020, Escalando realizó el primer Estudio Nacional de Salud y Bienestar Escolar, con información de Instituciones Educativas de preescolar, básica y media de Colombia. La recolección de la información se hizo mediante el Índice Welbin©, dispuesto en un formulario en línea, el cual era diligenciado por directivos docentes, a quienes se les recomendaba consultar con representantes de la comunidad educativa y se les pedía aceptar una política de tratamiento de datos personales.

El formulario se le hizo llegar a directivos de instituciones educativas mediante invitaciones por correo electrónico, redes sociales y circulares, gracias al apoyo de Secretarías de Educación y de organizaciones no gubernamentales. A los directivos docentes se les explicó el propósito del Estudio, el uso y manejo de la información y las instrucciones para participar en el mismo, posteriormente, ellos decidían, de manera voluntaria, si querían participar. Finalmente, después de

² Para mayor información, consultar: Brofenbrenner, U. (1979). The ecology of human development. Cambridge, MA: Harvard University Press.

INFORME DE ANÁLISIS ESTADÍSTICO No. 34 – 8 de junio de 2021
Este informe se construyó en alianza con Escalando, Salud y Bienestar

participar en el Estudio, cada institución educativa obtuvo, de manera automática, gratuita y confidencial, el puntaje del Índice Welbin® y una infografía con recomendaciones para preparar la reapertura escolar.

El Estudio incluyó información de 915 instituciones educativas, las cuales se ubicaban en 28 departamentos y 263 municipios del país. Al consultar la base de datos de las Pruebas Saber 11 del 2020, se logró cruzar la información para 649 de las 915 instituciones educativas.

Resultados del índice Welbin® para los colegios de la muestra³

El promedio del Índice Welbin® a nivel nacional para la muestra de colegios que hacen parte de este análisis (n=649) fue de 47.67 (sobre 100 puntos posibles), lo cual implica que, en promedio, esos colegios tienen un cumplimiento de 47,7% sobre los estándares de promoción de la salud y el bienestar escolar. Entre estos colegios, el 67.18% se ubicaban en zona urbana, el 75.34% eran colegios oficiales y el 97.38% pertenecían a calendario A.

La Tabla 1 muestra los resultados para cada dimensión del Índice y evidencia que las dimensiones que requieren más atención son las de *Políticas* y *Alianzas*. Estos resultados indican que los colegios tienen un camino importante por recorrer para convertirse en entornos seguros saludables y protectores. Además, las dimensiones que más requieren atención están relacionadas con el establecimiento de políticas, estrategias o planes de promoción de la salud y el bienestar de las comunidades educativas, las cuales deben contar con objetivos específicos, prioridades, metas y responsables. Asimismo, se evidencia un rezago en el establecimiento de alianzas estratégicas con actores comunitarios, que estén orientadas al cuidado, protección y mejoramiento continuo de la comunidad escolar.

³ Para este estudio se consideraron únicamente los colegios que participaron en la encuesta del Índice Welbin y que contaban con resultados en la prueba Saber 11 (aplicación 2020, calendarios A y B). Así, los análisis incluyen 649 colegios del país de los 915 colegios del Estudio Nacional.

INFORME DE ANÁLISIS ESTADÍSTICO No. 34 – 8 de junio de 2021
Este informe se construyó en alianza con Escalando, Salud y Bienestar

Tabla 1 – Puntajes promedio de Índice Welbin® y sus dimensiones, para colegios que hacen parte de la muestra de 649 colegios analizados

	Puntaje (0-100)
Índice Welbin (Total)	47.67
Educación para la salud	61.92
Entorno físico y psicológico	59.78
Servicios de salud y nutrición	42.01
Alianzas estratégicas	37.65
Políticas de la salud	33.51

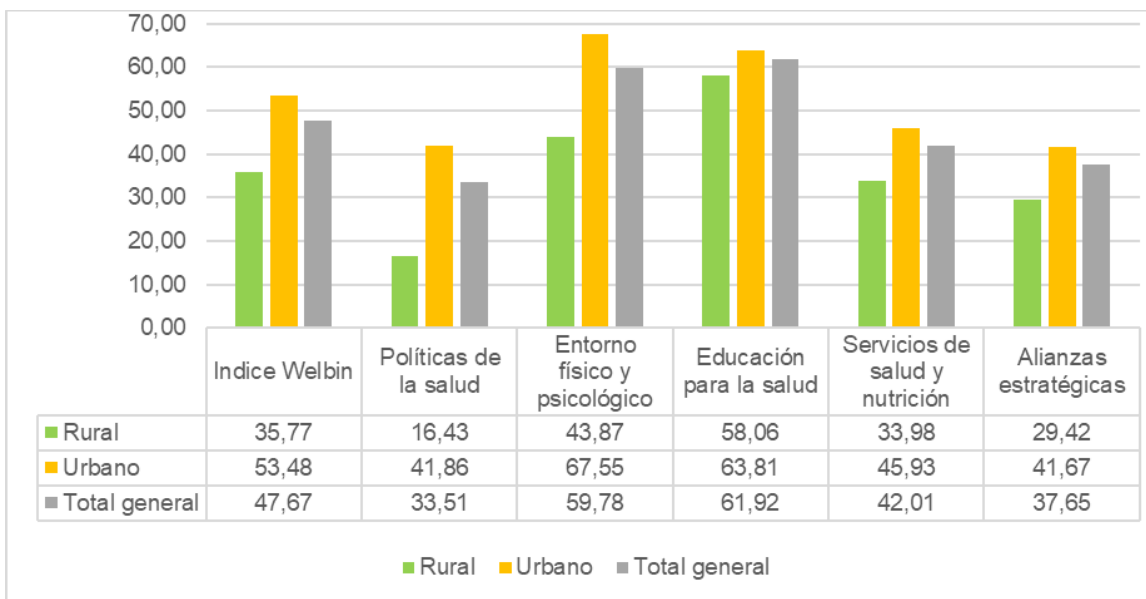
Fuente: Base de datos Índice Welbin 2020, cálculos propios LEE.

Por otra parte, las Gráficas 1 y 2 muestran que existen diferencias pronunciadas en el Índice Welbin® y sus dimensiones entre los colegios ubicados en zona rural y urbana, y también según el sector al que pertenecen (oficial o privado). Se evidencia que tanto los colegios urbanos como los privados obtienen puntajes más altos que los colegios rurales y oficiales, respectivamente, no solo en el puntaje total del Índice, sino también en cada dimensión. Los colegios urbanos obtuvieron 18 puntos más en el Índice, en comparación con los colegios rurales, mientras que los colegios privados superaron a los oficiales en 34 puntos.

Ahora bien, el análisis por dimensiones sugiere que *Políticas* no solo es la dimensión que requiere mayor atención en los colegios (al haber obtenido el puntaje más bajo), sino que también es la dimensión en la que se presentan las brechas más amplias: los colegios urbanos obtuvieron 25.43 puntos más que los rurales, y los colegios privados alcanzaron 52.53 puntos más que los oficiales. En contraste, la dimensión *Educación para la Salud*, que obtuvo la calificación más alta, presenta las menores brechas entre colegios: 5.75 puntos a favor de los colegios urbanos y 16.23 puntos a favor de los privados.

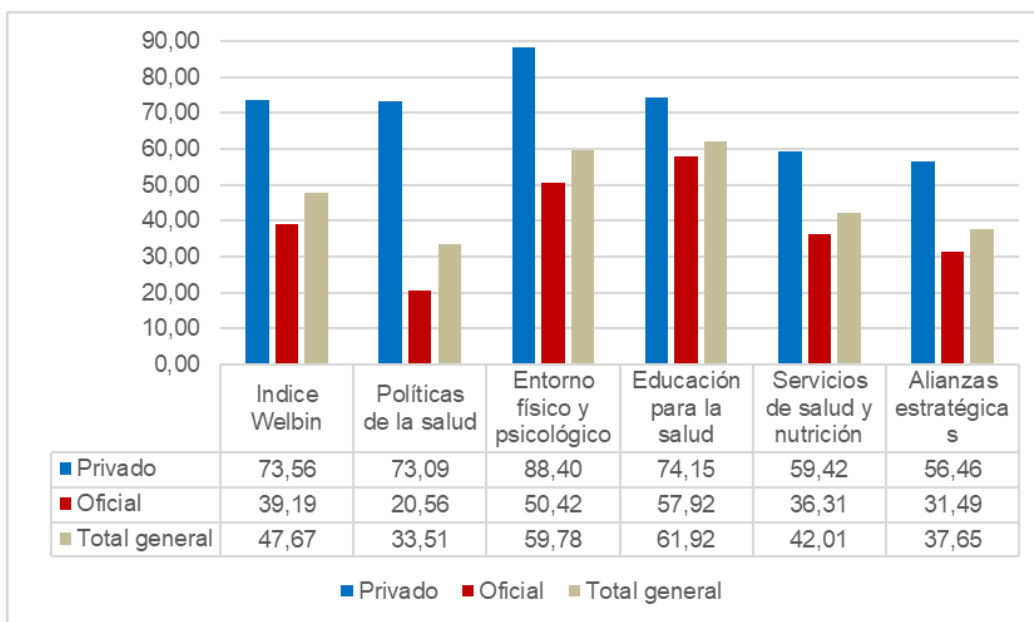
INFORME DE ANÁLISIS ESTADÍSTICO No. 34 – 8 de junio de 2021
Este informe se construyó en alianza con Escalando, Salud y Bienestar

Gráfica 1 – Puntajes a nivel colegio del Índice Welbin® y sus dimensiones, por zona



Fuente: Base de datos Índice Welbin® 2020, cálculos propios LEE.

Gráfica 2 – Puntajes a nivel colegio de Índice Welbin®, y sus dimensiones, a nivel de sector



Fuente: Base de datos Índice Welbin® 2020, cálculos propios LEE.

INFORME DE ANÁLISIS ESTADÍSTICO No. 34 – 8 de junio de 2021
Este informe se construyó en alianza con Escalando, Salud y Bienestar

Relación entre el índice Welbin© y los resultados de las pruebas Saber 11

Teniendo en cuenta que las condiciones y prácticas de promoción de salud y bienestar en los colegios pueden incidir en el rendimiento académico del estudiantado, en este apartado se muestra la relación que existe entre el Índice Welbin©, como indicador de qué tanto un colegio se adhiere a los estándares de promoción de la salud y el bienestar, y el puntaje promedio en las pruebas Saber 11 en el año 2020, de los 649 colegios que participaron en esta medición⁴.

La relación entre el Índice Welbin© de las instituciones educativas y sus resultados en las pruebas Saber 11 es fuerte y positiva. Es decir, se evidencia que mayores resultados en el Índice de salud y bienestar escolar están asociados⁵ con puntajes más altos en las pruebas Saber 11. La Gráfica 3 presenta esta relación al incluir un análisis por deciles. Para realizar este análisis, se organizaron los colegios en 10 grupos iguales, de acuerdo a su desempeño en pruebas Saber 11. Así, el decil 1 agrupa los colegios con los puntajes más altos y el decil 10 a aquellos con los más bajos. Como se puede observar, a medida que se avanza en los deciles, no solo el puntaje promedio en pruebas Saber 11 es más bajo, sino también el puntaje obtenido en el Índice.

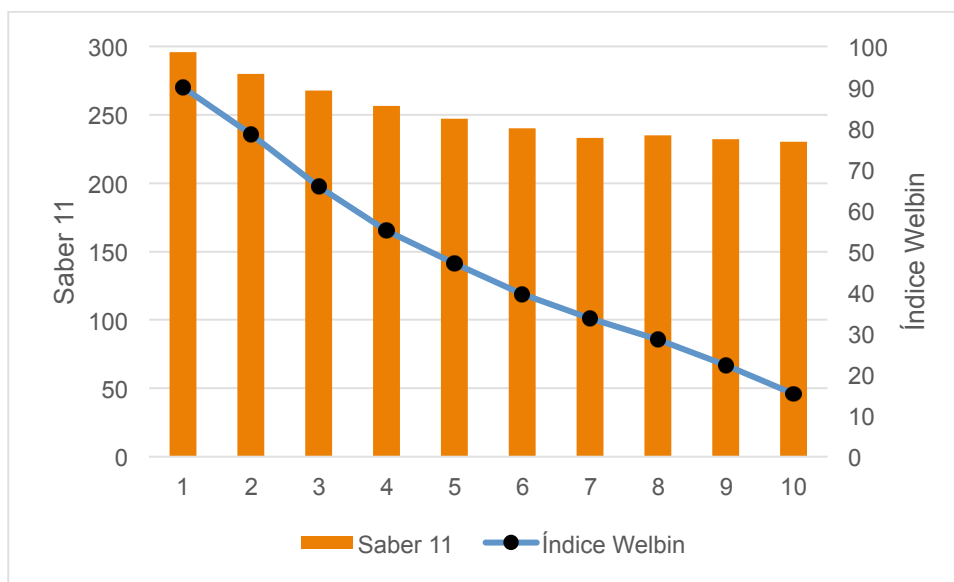
Las diferencias observadas en la gráfica son significativas y siempre en favor del decil anterior, tanto en el Índice Welbin© como en los resultados de las pruebas Saber 11. Por ejemplo, los colegios agrupados en el decil 9 obtienen, en promedio, 2.14 puntos más en la prueba Saber 11 y 6.97 puntos más en el índice, en comparación con el decil 10. De manera similar, el decil 1 presenta 15.6 puntos más en el puntaje promedio de la prueba Saber 11 y 11.38 puntos más en el índice, al compararse con el decil 2. Estas variaciones dan cuenta de la fuerte relación que existe entre las condiciones de salud y bienestar que ofrecen los colegios a los estudiantes y su desempeño académico.

⁴ En promedio, estos colegios obtuvieron un puntaje global de 251.87 en las pruebas Saber 11 del año 2020 (calendario A y B), lo cual se sitúa un punto por debajo de la media de todos los colegios que presentaron Saber 11 para el mismo año en el país.

⁵ Es importante aclarar que este análisis da cuenta de cómo se relacionan las dos variables (el Índice Welbin© y el puntaje promedio de las pruebas Saber 11), pero no tiene por objetivo determinar ningún tipo de causalidad. Es decir, con estas mediciones no es posible determinar si un cambio en el puntaje promedio de la prueba Saber 11 se debe a un cambio en el índice, o viceversa.

INFORME DE ANÁLISIS ESTADÍSTICO No. 34 – 8 de junio de 2021
Este informe se construyó en alianza con Escalando, Salud y Bienestar

Gráfica 3 – Puntajes promedio por deciles para Índice Welbin® y Pruebas Saber 11 del 2020



Fuente: Base de datos Índice Welbin® 2020, cálculos propios LEE.

Para complementar los hallazgos de la Gráfica 3, la Gráfica 4 presenta un análisis de correlación entre el puntaje promedio de las pruebas Saber 11 y el Índice Welbin®. En la gráfica, cada punto gris representa un colegio y se ubica teniendo en cuenta el puntaje promedio que obtuvo, tanto en Saber 11-2020, como en el Índice Welbin®. De esta manera, se puede ver que, en general, los colegios que obtienen mayores puntajes en el Índice (y se ubican más a la derecha), también son los que obtienen puntajes más altos en las pruebas Saber 11 (y se encuentran cada vez más arriba).

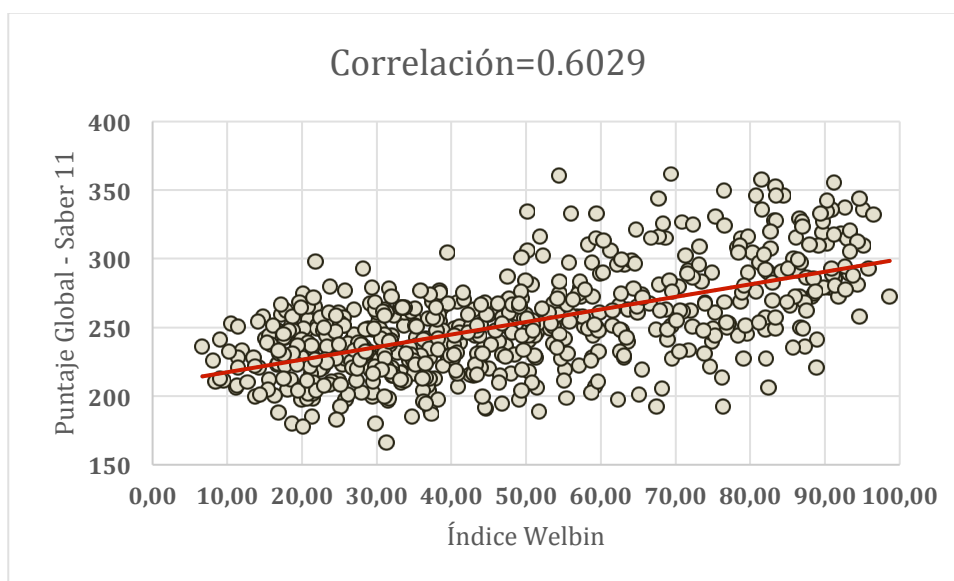
La Gráfica 4 muestra entonces una correlación de 0.6 entre las dos variables, lo cual confirma lo mencionado anteriormente: una relación fuerte y positiva entre los factores analizados por el índice y el desempeño académico de los estudiantes. Este análisis permite expresar con mayor exactitud la relación observada en la

⁶ La Gráfica 4 presenta el análisis para el puntaje global de la prueba Saber 11. Sin embargo, los anexos de este informe incluyen los resultados para cada área, los cuales son consistentes con lo observado en el puntaje global.

INFORME DE ANÁLISIS ESTADÍSTICO No. 34 – 8 de junio de 2021
Este informe se construyó en alianza con Escalando, Salud y Bienestar

Gráfica 3. Así, obtener un punto adicional en el Índice Welbin© está asociado con 0.6 puntos adicionales en el puntaje global de las pruebas Saber 11, de ahí la importancia y relevancia de implementar estrategias para el promoción de la salud y el bienestar escolar.

Gráfica 4 – Correlación entre puntaje global del colegio en Pruebas Saber 11 y sus resultados en el Índice Welbin©



Fuente: Base de datos Índice Welbin© 2020, cálculos propios LEE.

Discusión

Los resultados de este informe invitan a revisar y mejorar los ecosistemas escolares, específicamente las condiciones y prácticas para promover la salud (física y psicosocial), el bienestar y la seguridad de los estudiantes en los colegios del país. El análisis estadístico muestra una relación positiva entre el Índice Welbin© y el puntaje promedio de las pruebas Saber 11, lo cual sugiere que los ecosistemas escolares que cuentan con políticas, entornos, programas de formación y alianzas para el cuidado de la salud, se convierten en plataformas para que todas las niñas, niños y adolescentes, puedan potenciar sus capacidades

INFORME DE ANÁLISIS ESTADÍSTICO No. 34 – 8 de junio de 2021
Este informe se construyó en alianza con Escalando, Salud y Bienestar

y desempeño. Esto está en línea con otras investigaciones y lineamientos internacionales, en los que se evidencia que los entornos escolares son escenarios ideales para realizar intervenciones con alto impacto en la salud y el bienestar de las comunidades, específicamente de niñas, niños y adolescentes (OPS, 2018).

La información que brinda el Índice Welbin[©] muestra que los colegios colombianos aún tienen mucho por hacer para mejorar las condiciones de salud y bienestar de sus estudiantes y sus comunidades educativas. En particular, es evidente que se requiere un trabajo importante en el desarrollo de políticas, estrategias o planes orientados al cuidado sistemático y constante de la comunidad educativa, para que esta pueda desarrollarse y crecer mejor. Estas políticas, estrategias o planes de salud y bienestar escolar, deberían definir explícitamente cuáles son los objetivos específicos, las estrategias a usar (abordando los entornos físico y psicosocial, los servicios de salud y nutrición, y las alianzas con otros actores), indicadores y responsables. Este esfuerzo permitirá que se generen avances en las dimensiones específicas de la salud escolar.

Entre otras, se sugiere que los colegios fortalezcan sus alianzas con otros actores comunitarios, quienes (en el ejercicio de sus funciones) pueden hacer de los entornos escolares, unos ecosistemas escolares para el cuidado y el desarrollo comunitario. Concretamente, se sugiere generar alianzas con la autoridad local de salud y los servicios de salud, con familias, productores locales de alimentos y actores encargados de velar por la seguridad de la comunidad educativa, según el contexto. Es importante que las medidas que se tomen en este campo sean integradas a los planes de mejoramiento institucionales y que la cultura de salud y bienestar haga parte tanto de los procesos curriculares como de las actividades complementarias de los estudiantes, y que vinculen a toda la comunidad educativa.

El Índice también llama la atención sobre las brechas existentes entre los colegios, según la zona y el sector al que pertenezcan. En este sentido, diversos estudios han evidenciado la ventaja de los colegios urbanos sobre los rurales y de los privados sobre los oficiales. El informe de la OECD (2016) indica que, en el caso de los colegios urbanos y rurales, las diferencias pueden estar parcialmente relacionadas con la acumulación de capital, propia de las zonas

INFORME DE ANÁLISIS ESTADÍSTICO No. 34 – 8 de junio de 2021
Este informe se construyó en alianza con Escalando, Salud y Bienestar

urbanas, y el impacto que esto tiene sobre el bienestar en las regiones. A su vez, para el caso de los colegios privados y oficiales, la OCDE (2019) resalta el hecho de que los primeros cuentan con financiación y administración independiente, lo cual ofrece mayores beneficios en términos de recursos y libertad para la implementación de sus políticas.

La incidencia de estas características propias de cada colegio también se observa en materia de salud y bienestar. Los colegios urbanos y privados son los que cuentan con más y mejores políticas para atender a los estudiantes en este ámbito, ofrecen entornos más seguros que responden a sus necesidades de salud y nutrición, y presentan un mayor número de alianzas estratégicas para complementar los cuidados que la comunidad educativa requiere. Este es un llamado a los hacedores de política para poner especial atención en los colegios rurales y oficiales, en donde la falta de condiciones y prácticas de cuidado de la salud y el bienestar puede estar contribuyendo a la permanencia e incremento de las brechas sociales del país. Es evidente que se requiere información ágil sobre las condiciones de salud y bienestar en los entornos escolares, que facilite la toma de decisiones e implementación de intervenciones basadas en evidencia, y el monitoreo constante de su progreso. Sólo con información y evidencia, especialmente para el sector oficial y la zona rural, se puede avanzar en un mejoramiento de los ecosistemas escolares para el cierre de brechas.

El análisis de correlación presentado en este informe hace más relevante la atención inmediata a los hallazgos del Índice Welbin®, especialmente en épocas de pandemia por Covid-19, en donde los entornos escolares recobran especial importancia para que se pueda reiniciar el servicio educativo presencial, en el marco de la alternancia educativa. Aparte de que muchos colegios hoy no cuentan con las condiciones básicas para operar (como disponibilidad de agua y jabón, de buena ventilación, y de protocolos de salud para la comunidad educativa), la falta de condiciones para el cuidado de la salud y el bienestar (en un sentido amplio) no sólo están asociadas con su estado físico y psicoemocional, sino que también se relacionan con su desempeño académico. Por ejemplo, Gororova, Benítez y Muñiz (2020) encuentran que las deficiencias en materia de motivación y el sentimiento de ansiedad a la hora de presentar exámenes en estudiantes de 35 países de la OCDE se ve reflejado negativamente en sus resultados académicos.

INFORME DE ANÁLISIS ESTADÍSTICO No. 34 – 8 de junio de 2021
Este informe se construyó en alianza con Escalando, Salud y Bienestar

En línea con lo anterior, los hallazgos del LEE (2020) sobre la salud mental y emocional evidencian que, en Colombia, el 44% de los estudiantes que participaron en la prueba PISA 2018 indicaron sentirse a veces tristes, y el 48% manifestaron que a veces se sentían preocupados. **A la luz de este informe, estos resultados son inquietantes, puesto que podrían asociarse a un bajo desempeño académico y a problemas de salud mental, como la depresión, ansiedad y suicidio.** Así, el Índice Welbin© y, en particular, la dimensión de *Entornos*, muestra la importancia de proveer ambientes seguros en términos físicos, psicológicos y emocionales para favorecer los procesos de aprendizaje de los estudiantes, así como para promover su salud física y mental.

La coyuntura actual ha puesto de manifiesto la importancia de garantizar unas condiciones mínimas para la continuidad en la prestación del servicio educativo, que deben estar acompañadas de diversas estrategias encaminadas a mitigar los efectos secundarios de la pandemia y el cierre de los colegios, como educación sobre el derecho a la salud y sobre el acceso a servicios de salud, acompañamiento psicosocial oportuno a toda la comunidad educativa, e identificación y manejo de casos de violencias. Las condiciones de salud y bienestar en el último año han sido determinantes en los resultados escolares de estudiantes, siendo necesario poner especial atención a la situación de los colegios, especialmente en lo que respecta a las políticas institucionales para favorecer su bienestar físico y emocional, así como a la implementación de métodos de enseñanza innovadores que se adapten a las condiciones de la pandemia y que respondan a las necesidades integrales de los estudiantes para su efectivo desarrollo y desempeño (LEE, 2020).

Finalmente, los resultados de este informe **son una motivación para seguir recolectando información sistemática sobre las condiciones y prácticas para el cuidado de la salud y el bienestar a la que están expuestos los estudiantes en los colegios.** Dada la evidencia descrita sobre la relación entre estos factores, la prestación del servicio educativo y el desempeño académico, se hace cada vez más necesario contar con iniciativas como el Índice Welbin©, que permitan conocer y entender mejor estas variables, y articularlas con intervenciones basadas en la evidencia. La recolección de este tipo de información es fundamental para una adecuada toma de decisiones enfocadas en las políticas

INFORME DE ANÁLISIS ESTADÍSTICO No. 34 – 8 de junio de 2021
Este informe se construyó en alianza con Escalando, Salud y Bienestar

educativas y en las políticas de salud pública, a nivel gubernamental, pero también para apoyar a que las instituciones educativas evidencien sus buenas prácticas, identifiquen sus áreas de rezago y emprendan un camino de mejoramiento continuo.

INFORME DE ANÁLISIS ESTADÍSTICO No. 34 – 8 de junio de 2021
Este informe se construyó en alianza con Escalando, Salud y Bienestar

Referencias

Durlak JA, Weissberg RP, Dymnicki AB, Taylor RD, Schellinger KB. (2011) The impact of enhancing students' social and emotional learning: a meta-analysis of school-based universal interventions. *Child Dev.* 2011 Jan-Feb;82(1):405-32. doi: 10.1111/j.1467-8624.2010.01564.x. PMID: 21291449

Govorova, E., Benítez, I., & Muñiz, J. (2020). How Schools Affect Student Well-Being: A Cross-Cultural Approach in 35 OECD Countries. *Frontiers in psychology*, 11, 431. <https://doi.org/10.3389/fpsyg.2020.00431>

Laboratorio de Economía de la Educación (LEE) de la Pontificia Universidad Javeriana. (2021). Servicio de agua en instituciones educativas. Recuperado de <https://economiadelaeducacion.org/docs/>

Laboratorio de Economía de la Educación (LEE) de la Pontificia Universidad Javeriana. (2020). Resumen de la encuesta diagnóstico del uso de métodos de enseñanza antes y durante el cierre de colegios debido a la pandemia. Recuperado de <https://economiadelaeducacion.org/docs/>

Laboratorio de Economía de la Educación (LEE) de la Pontificia Universidad Javeriana. (2020). Salud mental y emocional de los niños, niñas y adolescentes. Recuperado de <https://economiadelaeducacion.org/docs/>

Langford R, Bonell CP, Jones HE, Poulidou T, Murphy SM, Waters E, Komro KA, Gibbs LF, Magnus D, Campbell R. (2014) The WHO Health Promoting School framework for improving the health and well-being of students and their academic achievement. *Cochrane Database of Systematic Reviews* 2014, Issue 4. Art. No.: CD008958. DOI: 10.1002/14651858.CD008958.pub2

OECD (2016), “The geography of well-being”, in *OECD Regions at a Glance 2016*, OECD Publishing, Paris. DOI: https://doi.org/10.1787/reg_glance-2016-5-en

OECD (2019). *PISA 2018 Results (Volume II): Where All Students Can Succeed*, PISA, OECD. Publishing, Paris. <https://doi.org/10.1787/b5fd1b8f-en>

OPS (2018). *Aceleración mundial de las medidas para promover la salud de los adolescentes (Guía AA-HA!): Orientación para la aplicación en los países*. ISBN: 978-92-75-32013-6. Disponible en: <https://iris.paho.org/handle/10665.2/49181>



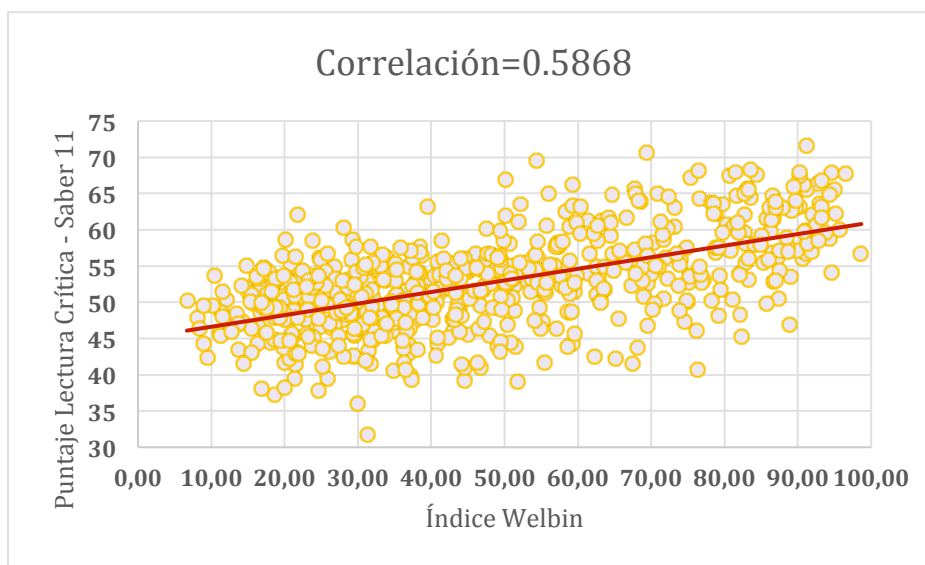
INFORME DE ANÁLISIS ESTADÍSTICO No. 34 – 8 de junio de 2021
Este informe se construyó en alianza con Escalando, Salud y Bienestar

Viner RM, Ozer EM, Denny S, Marmot M, Resnick M, Fatusi A, et al. (2012)
Adolescence and the social determinants of health. Lancet. 2012 Apr 28;
379(9826):1641-52.

INFORME DE ANÁLISIS ESTADÍSTICO No. 34 – 8 de junio de 2021
Este informe se construyó en alianza con Escalando, Salud y Bienestar

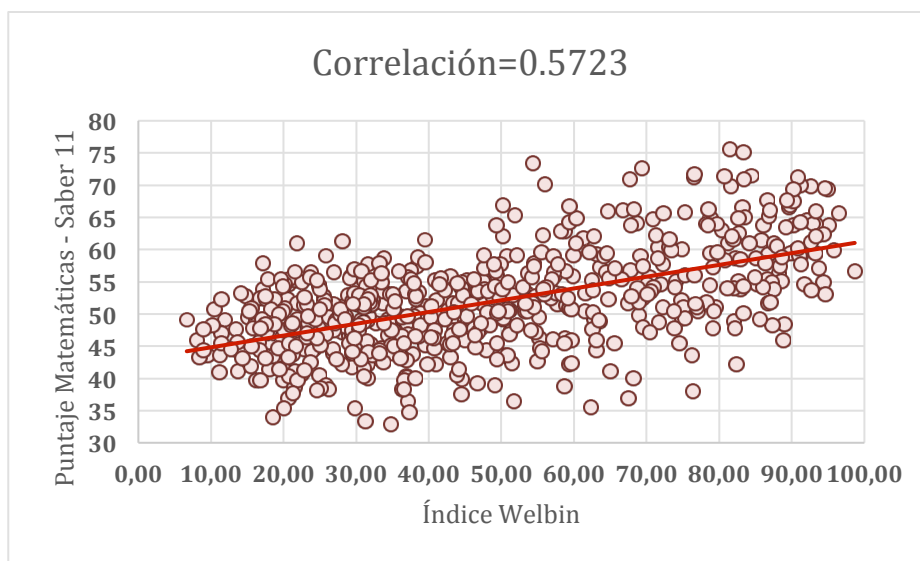
Anexos

Anexo 1 - Correlación entre puntaje de colegios en Lectura Crítica - Pruebas Saber 11 y sus resultados en el Índice Welbin®



Fuente: Base de datos Índice Welbin® 2020, cálculos propios LEE.

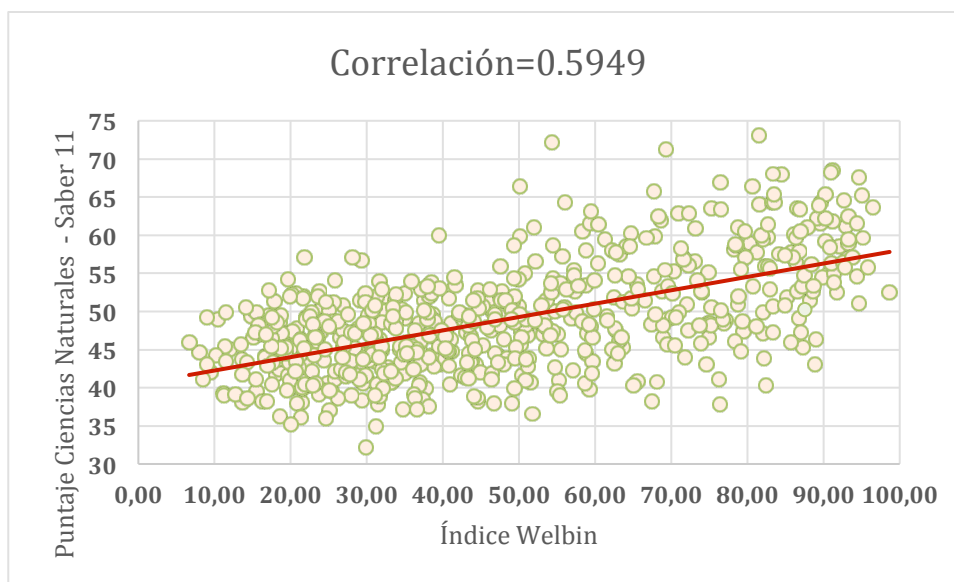
Anexo 2 - Correlación entre puntaje de colegios en Matemáticas - Pruebas Saber 11 y sus resultados en el Índice Welbin®



Fuente: Base de datos Índice Welbin® 2020, cálculos propios LEE.

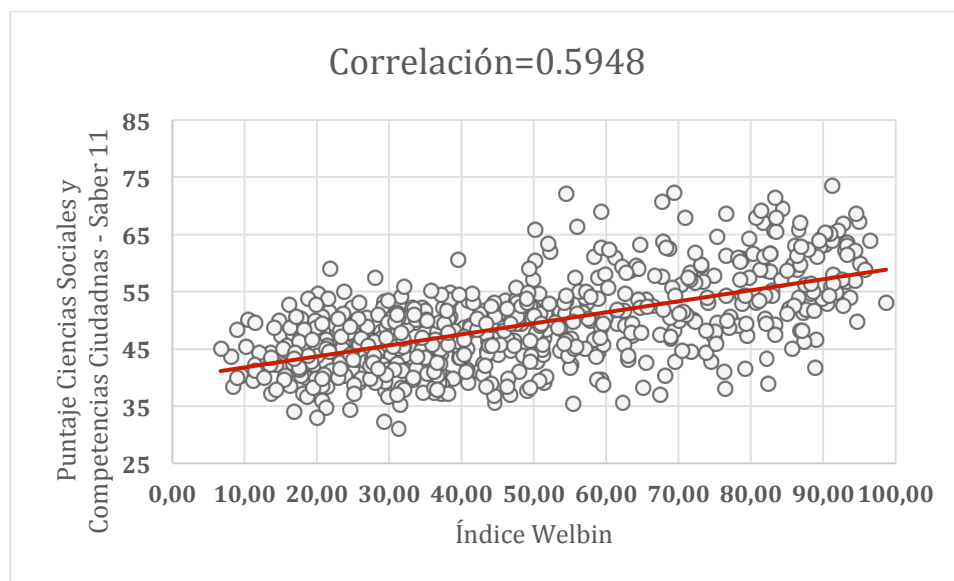
INFORME DE ANÁLISIS ESTADÍSTICO No. 34 – 8 de junio de 2021
Este informe se construyó en alianza con Escalando, Salud y Bienestar

Anexo 3 - Correlación entre puntaje de colegios en Ciencias Naturales - Pruebas Saber 11 y sus resultados en el Índice Welbin©



Fuente: Base de datos Índice Welbin© 2020, cálculos propios LEE.

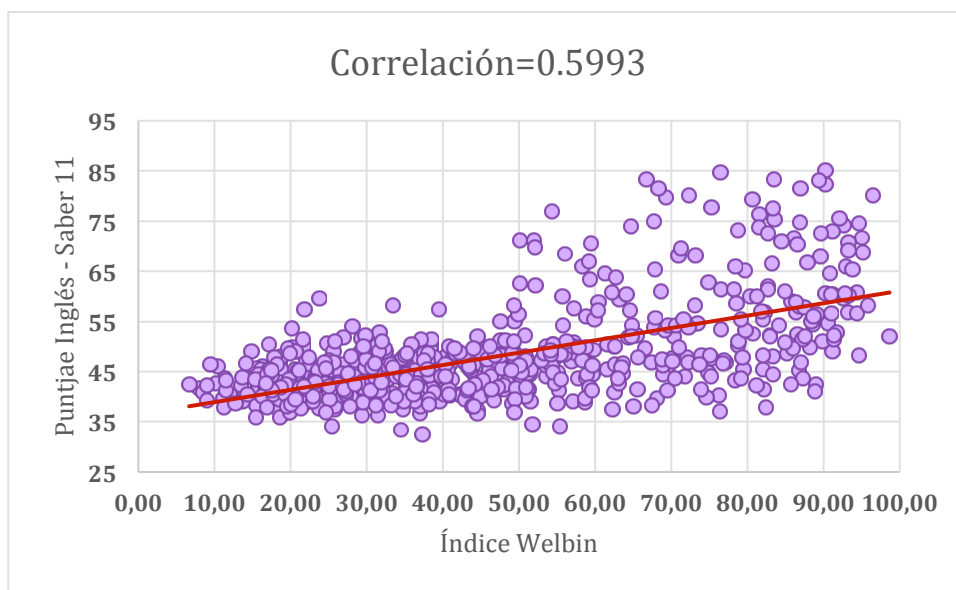
Anexo 4 - Correlación entre puntaje de colegios en Ciencias Sociales y Competencias Ciudadanas - Pruebas Saber 11 y sus resultados en Índice Welbin©



Fuente: Base de datos Índice Welbin© 2020, cálculos propios LEE.

INFORME DE ANÁLISIS ESTADÍSTICO No. 34 – 8 de junio de 2021
Este informe se construyó en alianza con Escalando, Salud y Bienestar

Anexo 5 - Correlación entre puntaje de colegios en Inglés - Pruebas Saber 11 y sus resultados en el Índice Welbin©



Fuente: Base de datos Índice Welbin© 2020, cálculos propios LEE.



INFORME DE ANÁLISIS ESTADÍSTICO No. 34 – 8 de junio de 2021
Este informe se construyó en alianza con Escalando, Salud y Bienestar

El Laboratorio de Economía de la Educación (LEE) es una iniciativa de la Pontificia Universidad Javeriana que investiga, evalúa, analiza y provee información cuantitativa sobre el sistema educativo.

LEE pretende guiar la toma de decisiones, así como también el desarrollo de innovaciones y políticas educativas efectivas para impulsar la transformación de la educación en Colombia.

Si necesita citar este documento, hágalo de la siguiente manera:

Laboratorio de Economía de la Educación (LEE) de la Pontificia Universidad Javeriana, Escalando Salud y Bienestar (2021). Informe No.034 Colegios saludables y su relación con el desempeño académico. Recuperado de <https://economiadelaeducacion.org/docs/>