

## Diferencias regionales en el aprendizaje escolar

Colombia se caracteriza por ser multicultural y pluriétnico<sup>1</sup>. Cada región del país goza de rasgos propios como el dialecto, los dichos, las costumbres, entre otros, que permiten la concepción de una identidad. No obstante, esos rasgos propios esbozan diferencias e inequidades que trascienden al ámbito educativo.

El presente informe estadístico-descriptivo expone las diferencias regionales en el aprendizaje escolar. Para esto, se toma por insumo el resultado de los estudiantes en el examen Saber 11 en el 2019<sup>2</sup>. Este examen se compone de cinco pruebas: lectura crítica, matemáticas, ciencias naturales, sociales y ciudadanas, e inglés. Para cada una de las pruebas los estudiantes obtienen un puntaje entre 0 y 100 puntos; y, a su vez, un puntaje global entre 0 y 500 puntos que se calcula como un promedio ponderado de los puntajes obtenidos en las cinco pruebas ya mencionadas.

En el año 2019, el examen fue presentado por 567 mil estudiantes. En promedio, los estudiantes en Colombia obtuvieron un puntaje global de 248 puntos. A nivel departamental, los estudiantes de instituciones educativas de Bogotá, Santander y Boyacá, Cundinamarca y Norte de Santander alcanzaron puntajes globales superiores a los del promedio nacional<sup>3</sup>. Por otro lado, el puntaje global promedio de los estudiantes estuvo por debajo del puntaje promedio nacional en 19 de los 33 departamentos. En Amazonas, Vaupés y Chocó, los puntajes globales estuvieron por debajo del puntaje global promedio nacional (248 puntos) en al menos 30 puntos (Ver Gráfico 1).

Del total de estudiantes que presentaron el examen, aproximadamente el 73% asistía a instituciones del sector oficial. Los estudiantes de instituciones oficiales obtuvieron un puntaje global promedio de 241 puntos, 26 puntos menos que el de los estudiantes de instituciones privadas que alcanzaron un puntaje global promedio de 266 puntos.

Dependiendo de la región del país, las brechas sectoriales se expanden notablemente. Las mayores brechas se registraron en Amazonas, Quindío, Bolívar, La Guajira y Magdalena con diferencias por encima de los 40 puntos a favor de las instituciones privadas. En 23 de los 33 departamentos del país, el puntaje global promedio de los estudiantes de instituciones privadas es mayor al alcanzado por sus pares de establecimientos oficiales. Lo opuesto ocurre en Putumayo, Caquetá, Norte de Santander y Meta, en los que los estudiantes de instituciones del sector oficial obtuvieron resultados

---

<sup>1</sup> <https://www.mincultura.gov.co/areas/poblaciones/publicaciones/Documents/Cartilla%20Diversidad%20Cultural.pdf>

<sup>2</sup> El examen Saber 11 se aplica en dos momentos en el año, en correspondencia con los calendarios académicos: en el primer semestre, calendario B; y, en el segundo semestre, los de establecimientos de calendario A. En este informe se combinan los resultados de ambas aplicaciones.

<sup>3</sup> Para este ejercicio, se habla de diferencias cuando estas son mayores a 0.1 desviaciones estándar. Para la base de datos de resultados consolidada del examen Saber 11, 2019, la media del puntaje global fue de 248 puntos y la desviación estándar del puntaje global de 52 puntos. En otras palabras, se habla de diferencias en el puntaje global cuando estas son mayores a los 5,2 puntos, aproximadamente.

superiores a los del sector privado. Cabe mencionar que el porcentaje de estudiantes que asistían a instituciones privadas en Amazonas, Arauca, Casanare, Chocó, Putumayo y Vaupés era inferior al 10%.

A su vez, se observa el escenario en el que no existen brechas sectoriales en algunos departamentos, a saber: Huila, Arauca, Guaviare, Vaupés y Chocó. No obstante, una baja brecha no necesariamente es un buen indicador si esto se debe a deficiencias en la calidad educativa de las instituciones oficiales y privadas. Por ejemplo, en los departamentos de Guaviare, Vaupés y Chocó, no hay brechas sectoriales en el promedio del puntaje global; pero los resultados están ubicados en la cola inferior de la distribución.

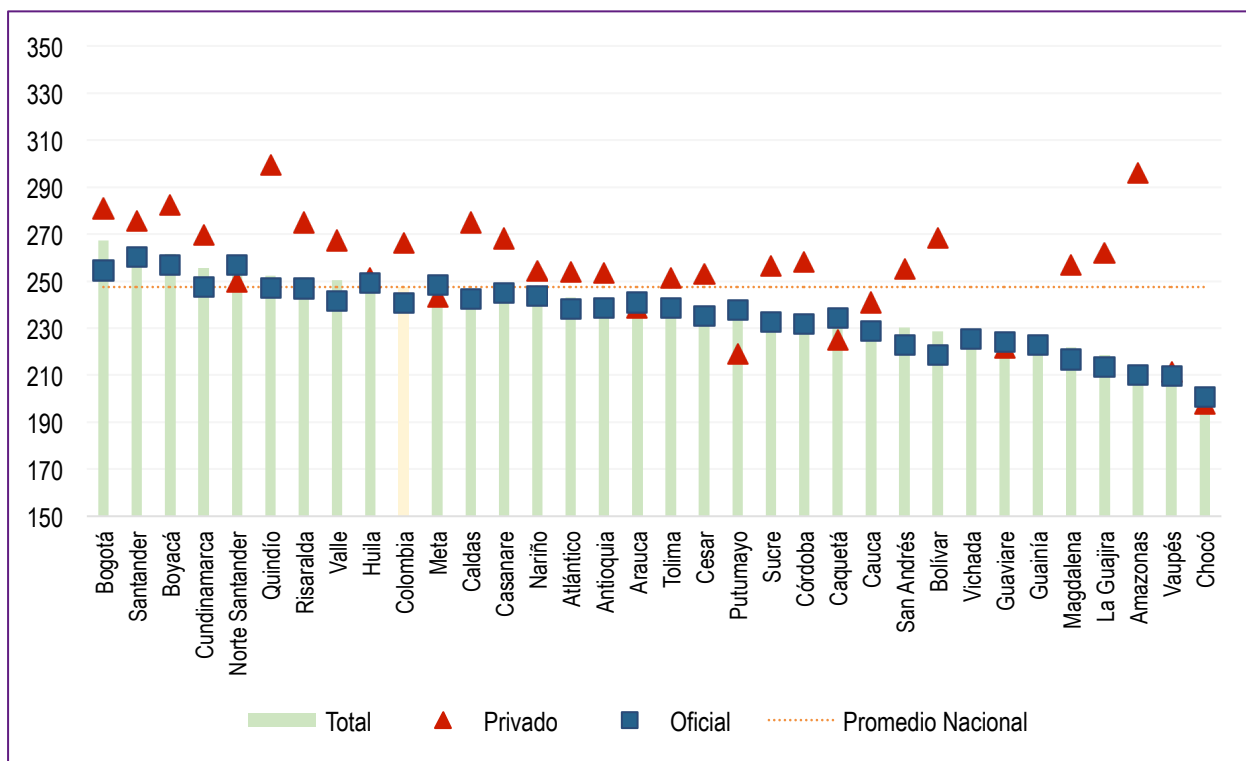
En el anexo se encuentran los mismos resultados expuestos en los párrafos precedentes, pero para cada una de las cinco pruebas que componen el examen<sup>4</sup>. En términos generales, las diferencias regionales y sectoriales evidenciadas en el puntaje global promedio se mantienen en los puntajes por pruebas, a excepción de inglés donde se presentan algunos cambios importantes, como el promedio de los estudiantes de San Andrés, posiblemente porque allí parte de la población es raizal y tiene su propia lengua, el Criole, uno de los dialectos caribeños del inglés<sup>5</sup>.

---

<sup>4</sup> Es importante tener en cuenta que la escala de calificación utilizada por el Icfes en los puntajes por pruebas difiere de la escala del puntaje global. Como se mencionó anteriormente, el puntaje por prueba va de 0 a 100 puntos, con media de 50 puntos y desviación estándar de 10 puntos.

<sup>5</sup> <https://www.urosario.edu.co/jurisprudencia/catedra-viva-intercultural/ur/Comunidades-Etnicas-de-Colombia/Comunidad-Raizal/>

Gráfico 1. Puntaje global promedio por departamento y sector del establecimiento, 2019



Fuente: Icfes, Examen Saber 11, 2019. Nota. No se encontraron estudiantes de establecimientos privados ubicados en los departamentos de Guainía y Vichada.

En los departamentos de Guainía y Vichada, no se encontraron estudiantes que hayan presentado el examen asistiendo a instituciones privadas. Lo mismo ocurre a nivel municipal. Del universo analizado, solo en el 30% de los municipios (335 de 1.113 municipios) hubo resultados de estudiantes de instituciones privadas. Esto podría dar cuenta de que en la mayoría del territorio nacional la oferta educativa recae totalmente sobre el Estado.

Teniendo en cuenta los 335 municipios con resultados de estudiantes provenientes de instituciones privadas, se encuentra que, en 182, es decir, en poco más de la mitad de estas entidades, el promedio alcanzado por los estudiantes de instituciones del sector privado es mayor al de los estudiantes del sector oficial. Por el contrario, en 130 municipalidades del país las diferencias fueron a favor de los estudiantes del Estado.

La Tabla 1 contiene los 10 municipios con mayores diferencias absolutas encontradas en el puntaje global promedio entre estudiantes de instituciones del sector oficial y del sector privado. Tres aspectos llaman la atención. En primer lugar, la mayor brecha registrada en el puntaje global fue de 109 puntos, a favor de estudiantes de instituciones privadas, y se dio en el municipio Rivera (Huila). En segundo lugar, uno de los municipios con mayores diferencias es una ciudad capital: Leticia (Amazonas), con la brecha a favor de los

estudiantes de instituciones del sector privado. Y, finalmente, se encuentra que en Choachí (Cundinamarca) hay una diferencia de 80 puntos, pero, en este caso es a favor de los estudiantes de instituciones oficiales.

Tabla 1. Top 10 de municipios con mayores diferencias absolutas en el puntaje global promedio entre establecimientos del sector oficial y del sector privado, 2019

Departamento	Municipio	No oficial	Oficial	Diferencia (Oficial – Privado)
Huila	Rivera	357	249	-109▲
Cundinamarca	Bojacá	335	238	-97▲
Atlántico	Puerto Colombia	325	236	-89▲
Boyacá	Saboyá	318	229	-89▲
Antioquia	Retiro	337	248	-89▲
Quindío	Salento	334	248	-86▲
La Guajira	Albania	284	203	-82▲
Boyacá	Samacá	326	244	-82▲
Amazonas	Leticia	296	215	-81▲
Cundinamarca	Choachí	179	259	80■

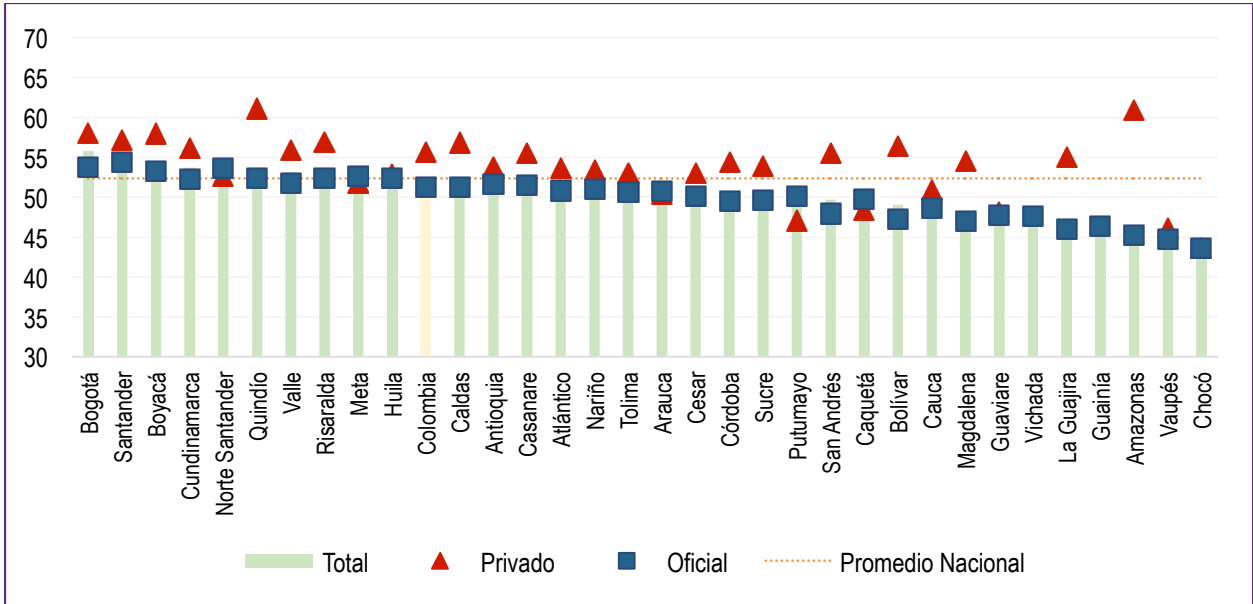
Fuente: Icfes, Examen Saber 11, 2019. Nota. En este ordenamiento se excluyen los municipios con menos de 10 estudiantes con resultados. El triángulo corresponde a diferencias a favor de establecimientos del sector privado; y el cuadrado a diferencias a favor de establecimientos del sector oficial.

El examen Saber 11 se realiza cuando los estudiantes están a punto de finalizar su paso por los niveles de educación básica y media. Por tal razón, es un insumo fundamental para la toma de decisiones de política, pues da cuenta del desempeño académico de los estudiantes al finalizar el ciclo de educación media. Los resultados de este informe dan cuenta de diferencias regionales en el aprendizaje, medidas a partir del examen Saber 11, tanto en el puntaje global como en los puntajes por pruebas (lectura crítica, matemáticas, ciencias naturales, sociales y ciudadanas e inglés). En promedio, los estudiantes de instituciones de Bogotá, Santander, Boyacá y Cundinamarca, obtuvieron los mayores resultados; mientras que, aquellos de Chocó y Vaupés, obtuvieron los menores resultados. De igual modo, se encuentra que hay diferencias sectoriales a nivel regional que oscilan entre los 11 y 86 puntos, a favor de establecimientos educativos privados; y entre los 5 y 10 puntos, a favor de establecimientos oficiales. También hay casos en los que las diferencias son mínimas o inexistentes entre el sector privado y el oficial, pero que presentan bajo desempeño, como ocurre en Chocó, Vaupés y Guaviare.

Deben implementarse estrategias para reducir estas brechas, específicamente mejorando la calidad de la educación oficial ofrecida en el país. El rol del Estado es fundamental porque es el único oferente en el 70% de los municipios. Del Estado, su articulación con las secretarías de educación, alcaldes, gobernadores, y su liderazgo con las instituciones educativas y sus docentes, depende el desarrollo de las competencias de miles de estudiantes y del desarrollo del capital humano en el largo y ancho del territorio nacional.

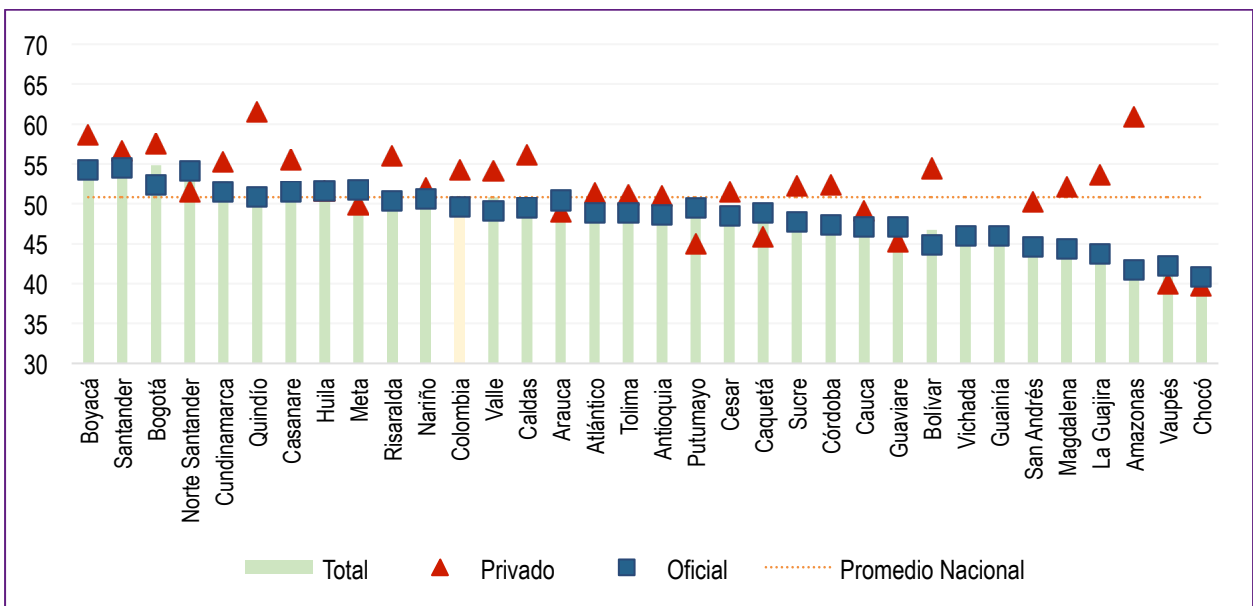
## Anexo

Gráfico 2. Puntaje promedio en lectura crítica por departamento y sector del establecimiento, 2019



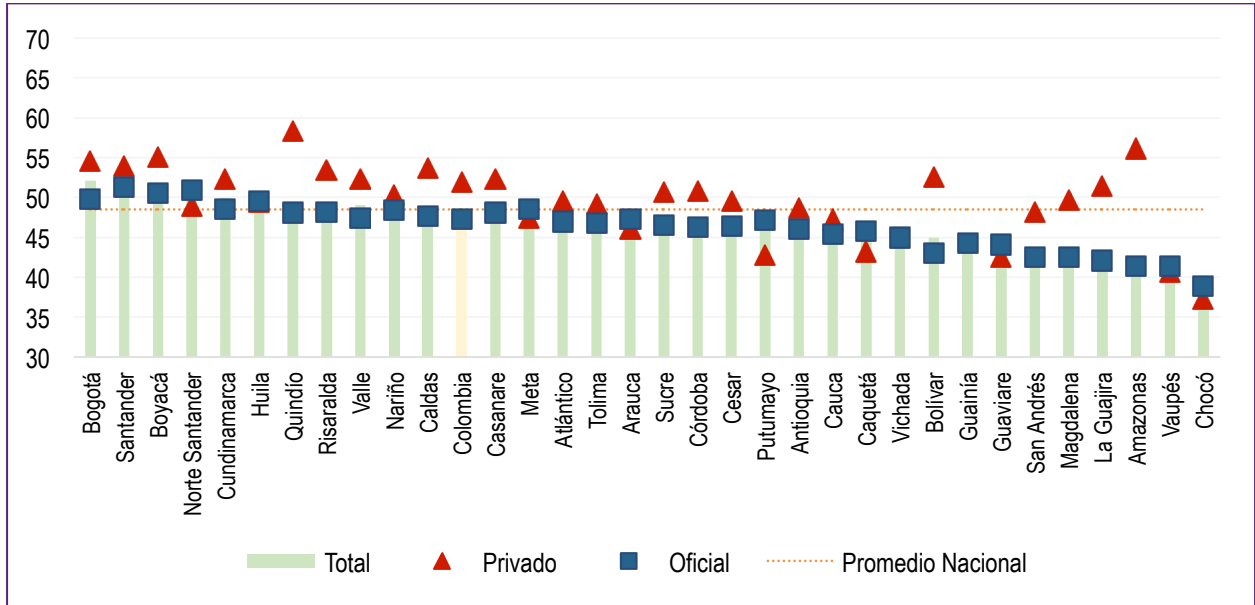
Fuente: Icfes, Examen Saber 11, 2019. Nota. No se encontraron estudiantes de establecimientos privados ubicados en los departamentos de Guainía y Vichada.

Gráfico 3. Puntaje promedio en matemáticas por departamento y sector del establecimiento, 2019



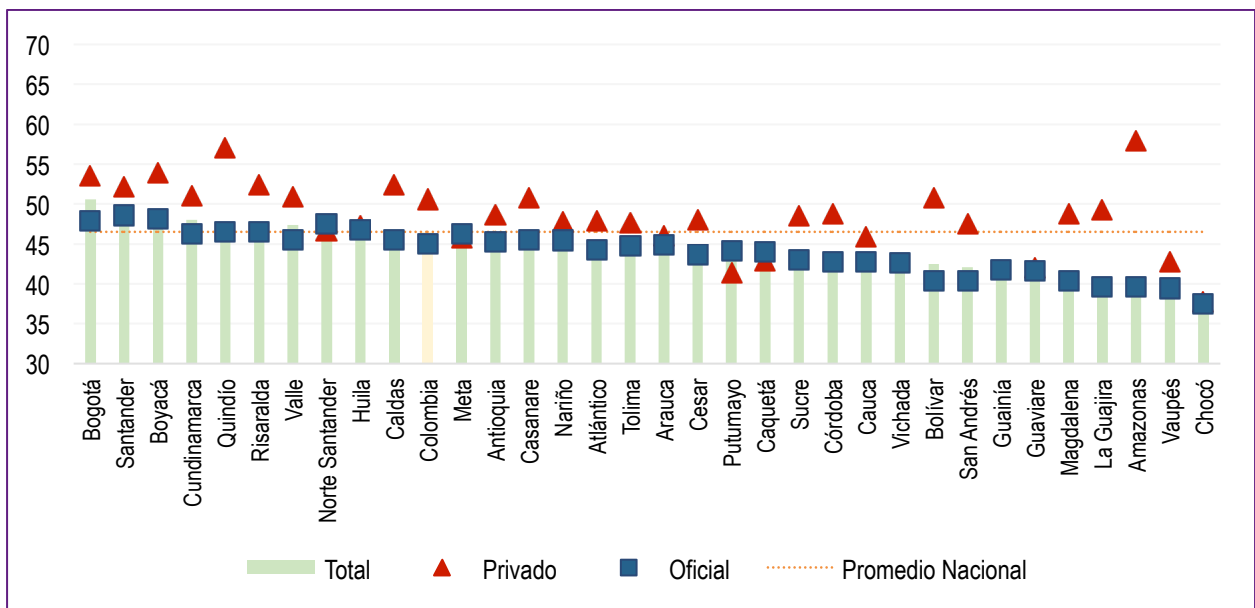
Fuente: Icfes, Examen Saber 11, 2019. Nota. No se encontraron estudiantes de establecimientos privados ubicados en los departamentos de Guainía y Vichada.

Gráfico 4. Puntaje promedio en ciencias naturales por departamento y sector del establecimiento, 2019



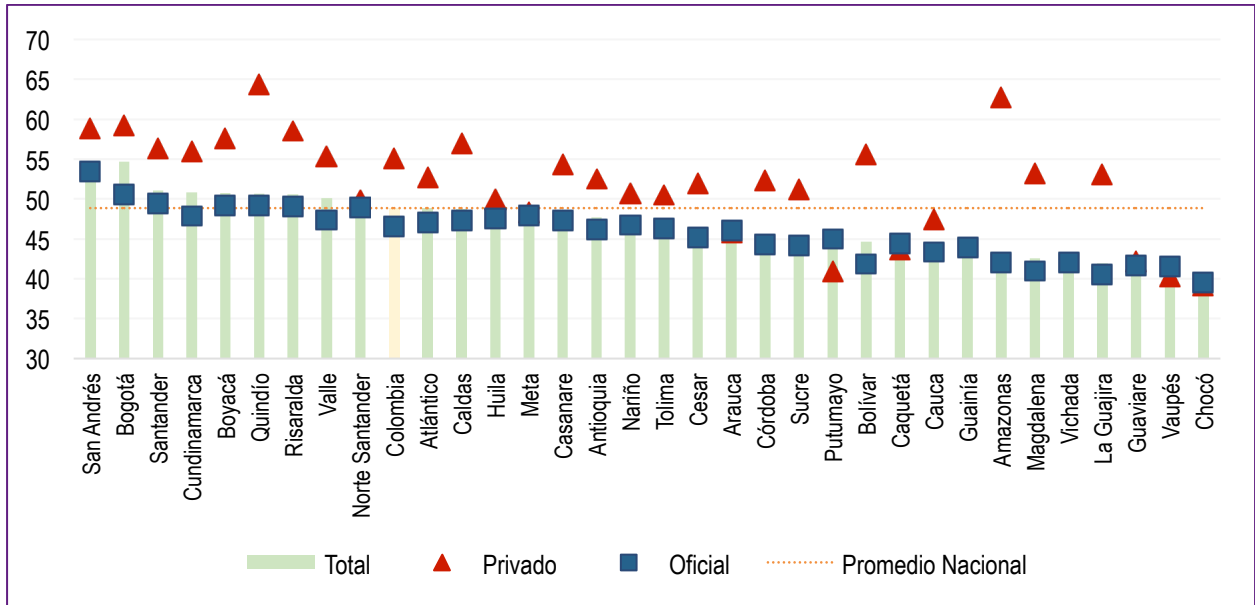
Fuente: Icfes, Examen Saber 11, 2019. Nota. No se encontraron estudiantes de establecimientos privados ubicados en los departamentos de Guainía y Vichada.

Gráfico 5. Puntaje promedio en sociales y ciudadanas por departamento y sector del establecimiento, 2019



Fuente: Icfes, Examen Saber 11, 2019. Nota. No se encontraron estudiantes de establecimientos privados ubicados en los departamentos de Guainía y Vichada.

Gráfico 6. Puntaje promedio en inglés por departamento y sector del establecimiento, 2019



Fuente: Icfes, Examen Saber 11, 2019. Nota. No se encontraron estudiantes de establecimientos privados ubicados en los departamentos de Guainía y Vichada.

**El Laboratorio de Economía de la Educación (LEE) es una iniciativa de la Pontificia Universidad Javeriana que investiga, evalúa, analiza y provee información cuantitativa sobre el sistema educativo.**

**LEE pretende guiar la toma de decisiones, así como también el desarrollo de innovaciones y políticas educativas efectivas para impulsar la transformación de la educación en Colombia.**

*Si necesita citar este documento, hágalo de la siguiente manera: Laboratorio de Economía de la Educación (LEE) de la Pontificia Universidad Javeriana. (2020). Diferencias regionales en el aprendizaje escolar. Recuperado de [https:// http://economiadelaeducacion.org/docs/](https://http://economiadelaeducacion.org/docs/)*