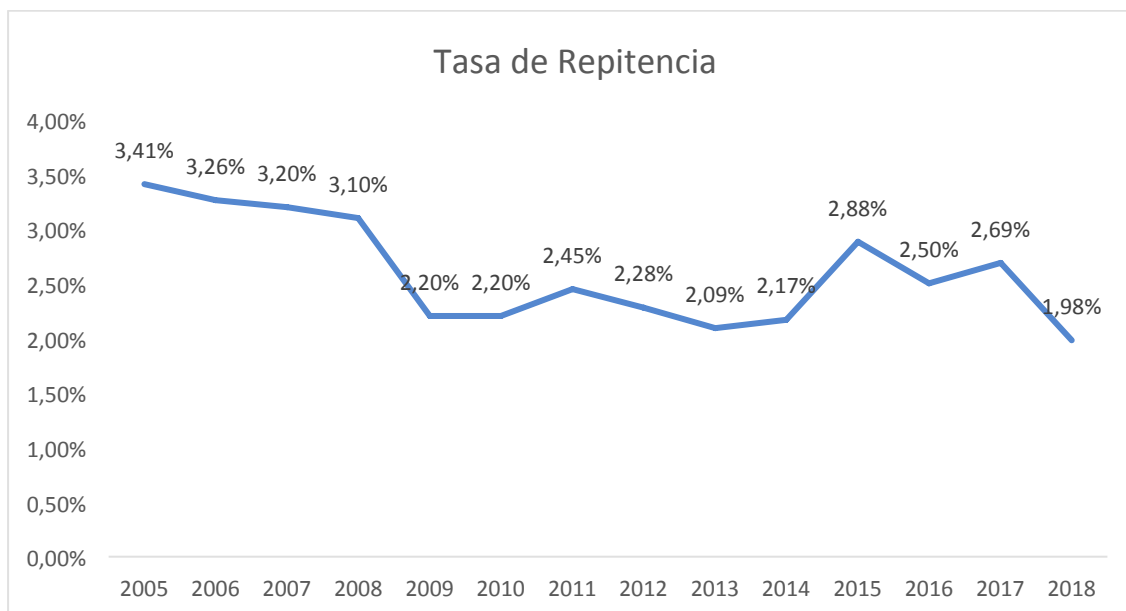


¿Cuál es el panorama de repitencia escolar en Colombia?

Así como la deserción escolar, el país ha venido reduciendo su tasa de repitencia total llegando a mínimos históricos en 2018, con un valor de 1.98% (ver gráfica 1). Esta tendencia, también podría afectarse debido a la suspensión de clases presenciales y la implementación de clases virtuales por la pandemia mundial. Un agravante adicional en esta coyuntura se materializa en que el 62% de los estudiantes no cuentan con conexión a internet ni computador en su hogar, lo que implica un aumento de las brechas entre los que cuentan y los que no con estas herramientas tecnológicas. En este sentido, es relevante analizar ¿Cómo está el panorama de repitencia escolar en Colombia?

El estudio analiza las cifras vigentes de repitencia escolar en los municipios y departamentos, emitidas por el Ministerio de Educación Nacional, y los resultados de las pruebas PISA. Con esta información el análisis se divide en tres secciones, I) el análisis departamental de las cifras de repitencia; II) el contexto municipal; III) los resultados nacionales comparados con el mundo.

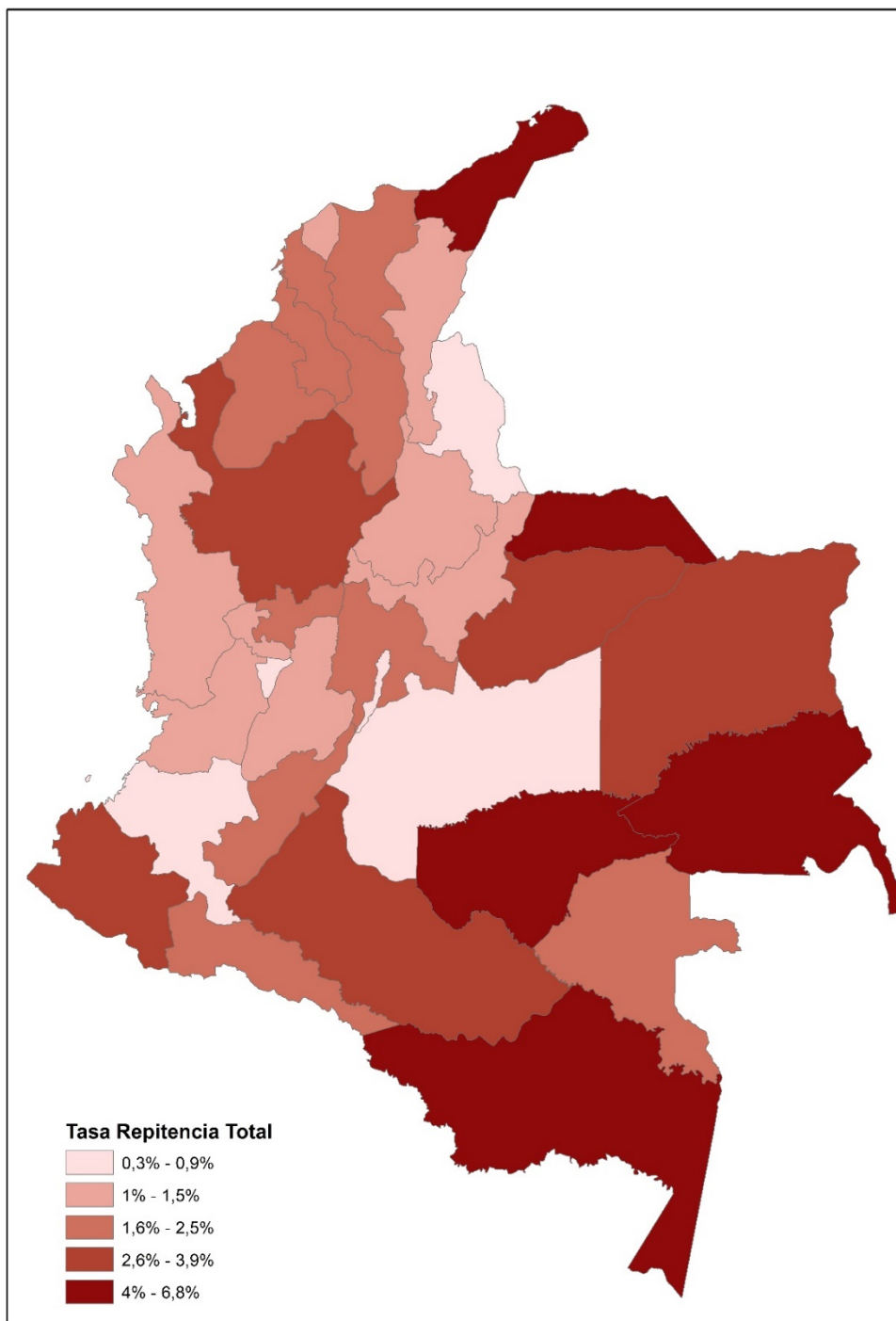
Gráfica 1. Tasa de repitencia total nacional entre 2005 y 2018



Fuente: MEN – Elaboración LEE.

Análisis departamental

Gráfica 2. Tasa de repitencia total por departamento en 2018



Fuente: MEN – Elaboración LEE.

Para el análisis departamental se procede a calcular la tasa promedio de repitencia para cada uno de los departamentos y cada uno de los niveles de formación¹.

En la gráfica 2 se puede observar que la tasa de repitencia más alta se concentra en los departamentos de Amazonas con 6,82%, Guainía con 5,44%, Guaviare con 4,66%, y La Guajira con 4,33%. Frente al 6,82% de Amazonas es posible observar en la Tabla 1 su discriminación por nivel educativo, en donde se observa que la tasa de repitencia en grado transición es de 4,21%, en primaria es 7,26%, secundaria de 7,23%, media de 2,21%.

En contraposición el departamento de Cauca presenta la menor tasa de repitencia escolar total con 0,75%. Este porcentaje desagregado muestra que en transición hay una tasa de 0,30%, en primaria de 0,73%, secundaria 1,04% y en media de 0,32%.

En cuanto al departamento de Guainía, es preciso resaltar que este departamento cuenta con la segunda tasa más alta de repitencia con 5,04% y además es el primer departamento con mayor tasa de deserción con 10,21%. Datos sobre este departamento se ven en la discriminación por nivel educativo, en donde en el grado transición hay una tasa de deserción de 16,36% en contraposición a la tasa de repitencia del mismo grado que es de 2,97%.

Tabla 1. Tasa de repitencia total por nivel educativo y departamento en 2018

Departamento	TRANSICIÓN	PRIMARIA	SECUNDARIA	MEDIA	TOTAL
Amazonas	4,21%	7,26%	7,23%	2,21%	6,82%
Guainía	2,97%	7,42%	4,34%	1,76%	5,44%
Guaviare	1,75%	4,98%	5,49%	1,52%	4,66%
La Guajira	2,80%	3,99%	5,65%	1,49%	4,33%
Arauca	1,70%	3,78%	6,25%	2,00%	4,21%
Vichada	0,73%	4,95%	2,97%	0,82%	3,88%
Antioquia	0,38%	3,45%	3,92%	1,30%	3,22%
Archipiélago de San Andrés Providencia y Santa Catalina	0,54%	2,57%	5,47%	0,66%	3,20%
Nariño	0,67%	2,38%	4,16%	1,55%	2,86%
Caquetá	0,66%	2,81%	3,40%	1,64%	2,76%
Casanare	0,17%	2,62%	3,76%	1,22%	2,70%

¹ Transición, primaria, secundaria y media.

Departamento	TRANSICIÓN	PRIMARIA	SECUNDARIA	MEDIA	TOTAL
Córdoba	1,42%	2,78%	2,81%	1,39%	2,55%
Huila	0,15%	2,39%	3,21%	1,03%	2,35%
Magdalena	2,40%	2,51%	2,12%	0,82%	2,21%
Cundinamarca	0,55%	1,63%	3,53%	1,13%	2,17%
Sucre	0,29%	1,84%	3,03%	1,45%	2,08%
Putumayo	0,50%	1,67%	3,24%	0,94%	2,08%
Caldas	0,19%	1,95%	2,93%	0,91%	2,07%
Vaupés	0,56%	2,48%	1,81%	0,19%	1,99%
Bolívar	1,40%	1,81%	1,90%	0,68%	1,70%
Chocó	0,34%	1,97%	0,96%	0,28%	1,45%
Santander	0,44%	1,13%	1,86%	0,63%	1,29%
Cesar	0,93%	1,15%	1,68%	0,66%	1,28%
Boyacá	0,11%	0,99%	1,93%	0,67%	1,23%
Valle del Cauca	0,50%	1,17%	1,39%	0,54%	1,14%
Tolima	0,22%	1,13%	1,46%	0,62%	1,12%
Risaralda	0,10%	1,15%	1,43%	0,58%	1,12%
Atlántico	0,59%	1,10%	1,36%	0,54%	1,07%
Norte de Santander	0,17%	0,89%	1,22%	0,54%	0,92%
Quindío	0,10%	0,63%	1,28%	0,28%	0,79%
Meta	0,02%	0,54%	1,40%	0,28%	0,77%
Cauca	0,30%	0,73%	1,04%	0,32%	0,75%
Bogotá D.C.	0,02%	0,24%	0,57%	0,21%	0,33%

Fuente: MEN – Elaboración LEE

En la tabla 2 se observa la tasa de repitencia total nacional. La tasa de repitencia para transición es de 0,59%, este promedio lo superan doce departamentos. En primaria, la tasa de repitencia nacional es de 1,92% la cual es superada por 19 departamentos. En cuanto a secundaria, la tasa de repitencia nacional es de 2,62% y es superada por 17 departamentos y finalmente la tasa de repitencia nacional para media es de 0,91% que es superada por 14 departamentos.

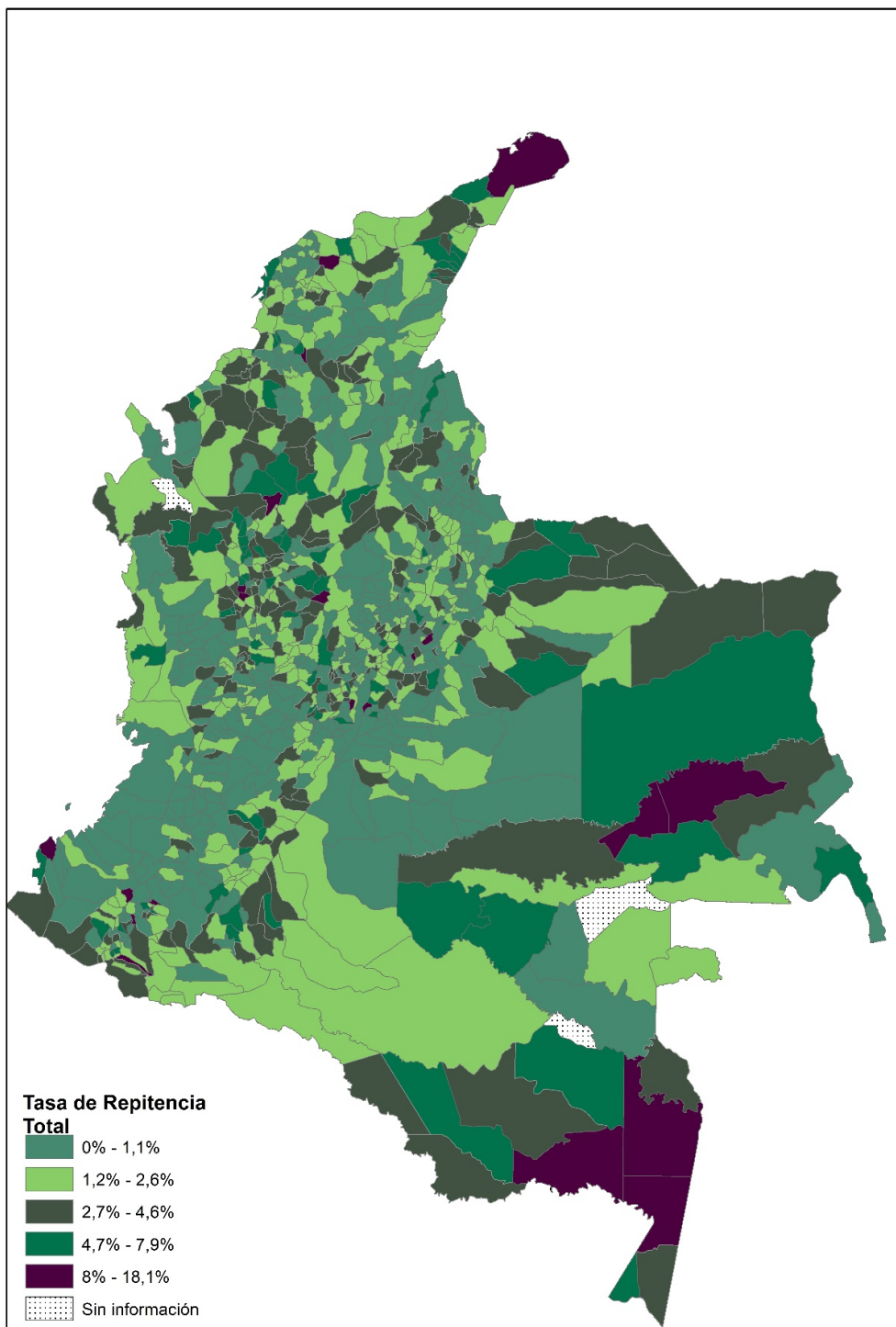
Tabla 2. Tasa de repitencia total nacional por nivel educativo

Nivel educativo	Tasa de repitencia
Transición	0.59
Primaria	1.92
Secundaria	2.62
Media	0.91

Fuente: MEN – Elaboración LEE

Análisis municipal

Gráfica 3. Tasa de repitencia total por municipio en 2018



Fuente: MEN – Elaboración LEE.

A nivel municipal la gráfica 3 muestra que los municipios con mayor tasa de repitencia total son Mapiripana, Guainía con 13,63%, cabe resaltar que este municipio también fue el que obtuvo el mayor índice de deserción con 18,25%. Continuando con los municipios con mayores tasas de repitencia el segundo municipio con mayor valor es San Pablo, Nariño con 12,7%, seguido de Barranco Minas, Guainía con 10,04%. Los municipios sucesivos en mayor tasa de deserción pertenecen al departamento de Amazonas, a saber, Tarapacá con 10,02%, Puerto Arica con 9,65 y La Pedrera con 9,54.

Repitencia a nivel internacional

De acuerdo con las pruebas Pisa, Colombia es el segundo país con mayor repitencia dado que el 41% de los participantes argumenta haber repetido al menos un curso (ver tabla 3).

Tabla 3. Top diez de los países con mayor nivel de repitencia en PISA 2018

País	Porcentaje
Marruecos	49%
Colombia	41%
Líbano	34%
Brasil	34%
Uruguay	33%
República Dominicana	32%
Luxemburgo	32%
Bélgica	31%
Macao (China)	30%
Argentina	29%

Fuente: Pruebas PISA, 2018 - Elaboración LEE

El Laboratorio de Economía de la Educación (LEE) es una iniciativa de la Pontificia Universidad Javeriana que investiga, evalúa, analiza y provee información cuantitativa sobre el sistema educativo.

LEE pretende guiar la toma de decisiones, así como también el desarrollo de innovaciones y políticas educativas efectivas para impulsar la transformación de la educación en Colombia.

Si necesita citar este documento, hágalo de la siguiente manera: Laboratorio de Economía de la Educación (LEE) de la Pontificia Universidad Javeriana. (2020). ¿Cuál es el panorama de repitencia escolar en Colombia? Recuperado de [https:// http://economiadelaeducacion.org/docs/](https://http://economiadelaeducacion.org/docs/)