

المكون الأول : استرداد المعارف (8ن)

www.9alami.info

I- عرف ما يلي : (3ن)

الابر المباشر:

مورثة :

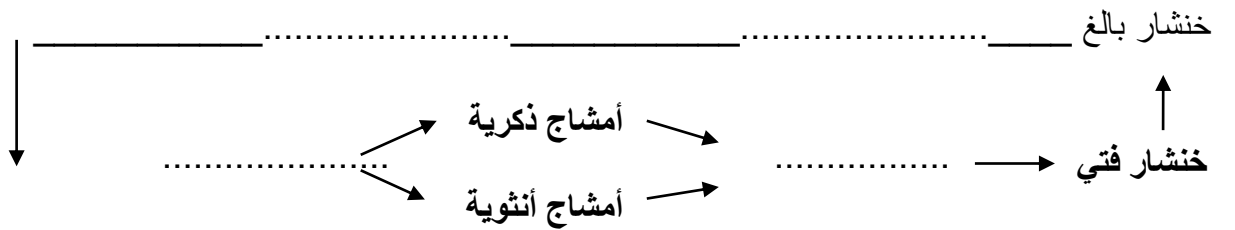
الخلاص :

II- إعط مقابل المصطلحات التالية : 2ن

ورقة تويجية : gène

الأسدية : Chromosome

III- املأ الفراغ في الخطاطة بما يناسب من المصطلحات التالية: بيضة - مشيرة - أكياس يوغية - يوغ



IV- حدد الاقتراحات الصحيحة و صحح الخاطئة منها : 2ن

- ✓ ينتج الخنشار البالغ أمشاجا وتنتج المشيرة أباغا ذكورية و أنثوية.
- ✓ كل حيوان منوي لا يشمل إلا على صبغي جنسي واحد.
- ✓ يختلط دم الأم بدم جنينها على مستوى المشيمة.
- ✓ يستعمل الإنسان تقنية التطعيم لتحسين جودة الإنتاج الزراعي.

المكون الثاني : الاستدلال العلمي و التواصل الكتابي (12ن)

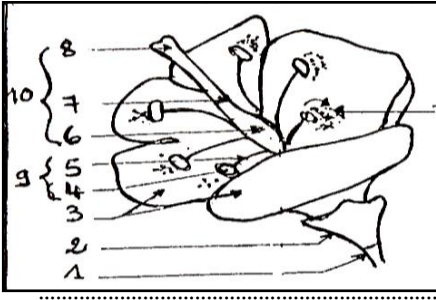
التنمرين I : يبين الجدول أسفله بعض وسائل وطرق منع الحمل.

1) أتمم الجدول بوضع علامة X في الخانة المناسبة و أذكر مفعول كل وسيلة منع الحمل : 2.25ن

وسائل منع الحمل	عند الرجل	عند المرأة	مفعولها	نسبة الفشل ب (°)
الواقى الذكري				7 إلى 23
المانع				1 إلى 3
حبوب منع الحمل				0 إلى 1

(2) ما هي أنجع وسيلة لمنع الحمل ؟ علل إجابتك :

0.75ن



التمرين II : تمثل الوثيقة (1) عنصرا من الجهاز الإنبائي : 5ن

1- اعط الاسم المناسب للأرقام : 1.25ن

2 : 3 : 9 :

10 : 11 :

(2) حدد دور كل من العنصر 2 و 3 بالنسبة للزهرة : 0.5ن

(3) حدد دور العناصر المشار إليها بـ 9 و 10 بالنسبة للزهرة: 1ن

9-.....-10.....

(4) يتم نقل العناصر 11 بواسطة بعض العوامل كالحشرات و الرياح فتسقط على العنصر 8

أ- سم هذه الظاهرة:.....0.5ن

ب- صف التطورات التي تحدث للعنصر 11 بعد سقوطه على الجسم:.....0.5ن

(5) صف التحولات التي تطرأ على الزهرة بعد الإخصاب:.....1.25ن

التمرين III : 3ن

المهق شذوذ وراثي يتميز بغياب تلون الجلد و الزغب بحيث يظهران بلون أبيض بالإضافة إلى اضطرابات في البصر تتحكم في هذا الشذوذ مورثة لها حليلان : حليل سائد (A) مسؤول عن اللون العادي للجلد و حليل متنح (a) مسؤول عن ظهور المهق.

❖ ضع الصيغة الصبغية للأبوين : الأم: الأب:0.5ن



(2) أنجز رسما تخطيطيا للأمشاج التي سينتجها كل من الأب

و الأم (داخل الإطار المحدد على الوثيقة (2) 0.5ن

(3) اتمم جدول الوثيقة (3) مبينا التوليفات الحليلية الممكنة

للأطفال الممكن إنجابهم من طرف هذين الزوجين. 1ن

(4) حدد النسبة المئوية المحتملة للحصول على

أ- أطفال غير مصابين بالمهق و غير حاملين للحليل a

.....0.25ن

ب- أطفال غير مصابين بالمهق و حاملين للحليل a

.....0.5ن

ج- أطفال مصابين بالمهق.

.....0.25ن