



Soluzioni Paghe – Gestionali d’Impresa (ERP)  
Software Development – E-Business Solutions  
ASP e Hosting – System Integration e Networking  
Architetture Cluster – Fornitura e Installazione Hardware

# S4NET

---

## Configurazione Browser – IE 10

Rev. 1.0 del 12/01/2016



**ICE SRL**

Via Pastrengo 9 – 24068 Seriate (BG) – Italy – Tel. +39 035217453 – Fax. +39 035212070 – [sistemisti@icesoftware.it](mailto:sistemisti@icesoftware.it)  
[www.icesolutions.it](http://www.icesolutions.it)

## Sommario

---

Scopo .....	3
Prerequisiti .....	3
Impostazione parametri IE 10.....	4

## Scopo

Questo manuale illustra come impostare i parametri di configurazione del browser Internet Explorer 10.

## Prerequisiti

Prima di proseguire è necessario verificare che siano soddisfatte queste condizioni:

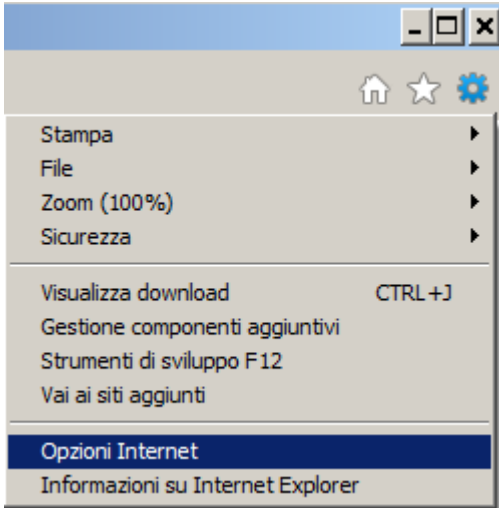
<b>Account S4Net</b>	Per accedere ai servizi offerti dalla procedura S4Net è necessario inoltre possedere un account S4Net, costituito da <b>username</b> e <b>password</b> , da inserire all'atto della login al sito. E' possibile inoltre che l'accesso tramite un determinato account sia <b>limitato a determinate postazioni di lavoro</b> , in tal caso, se si desidera effettuare l'accesso da una postazione nuova o non autorizzata, è necessario rivolgersi al supporto tecnico ICE.
<b>Connessione Internet</b>	Se l'accesso passa per un firewall quest'ultimo deve essere configurato in modo da consentire l'accesso alle porte <b>8000</b> e <b>8009</b> di s4net.icesoftware.it (e/o s4neterp.icesoftware.it).
	La velocità minima consigliata della connessione ad internet è di 128 Kb/s.
<b>Software installato</b>	<b>Internet Explorer 10</b>
	Adobe Acrobat Reader 5.0 (o successivi).

### Impostazione parametri IE 10

Utilizzando il browser Internet Explorer è necessario impostare in maniera opportuna la configurazione del browser.

Aprire il browser Internet Explorer.

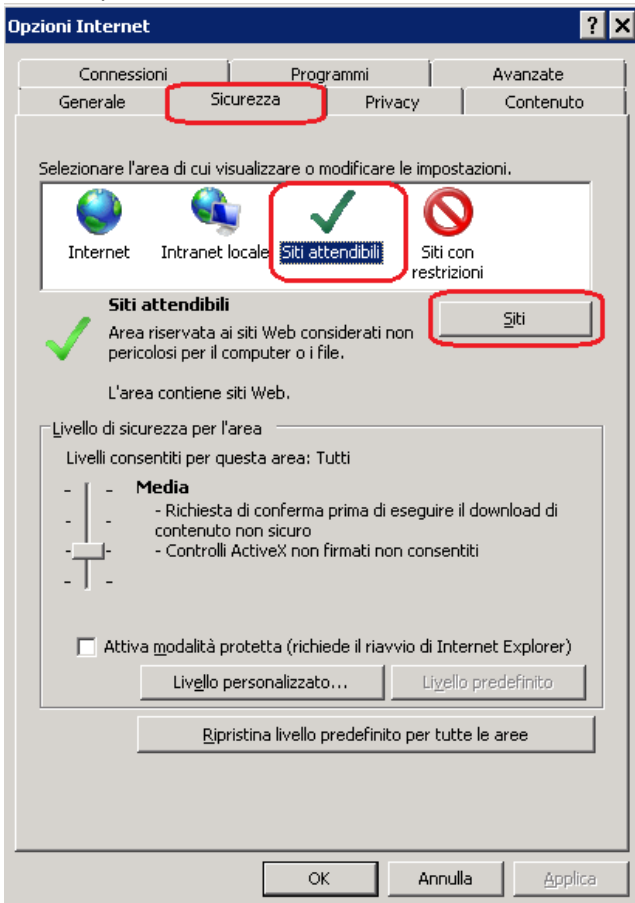
Aprire gli strumenti del browser – Opzioni Internet.



Scegliere la scheda “Sicurezza”

Selezionare “Siti attendibili”

Click su pulsante “Siti”



Digitare, nella casella di testo “Aggiungi il sito Web all’area”, i seguenti siti web:

*https://s4neterp.icesoftware.it*

click sul pulsante “Aggiungi”

quindi digitare:

*https://s4net.icesoftware.it*

click sul pulsante “Aggiungi”

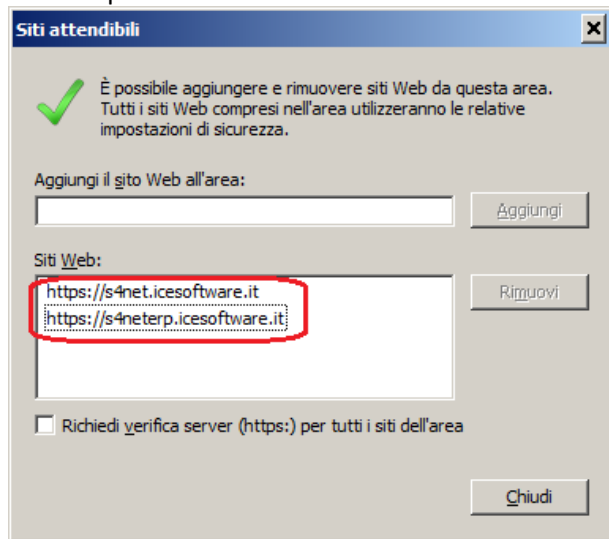
oppure digitare l’indirizzo che è presente nella barra degli indirizzi; ad es.:

*http://sv-s4net*

click sul pulsante “Aggiungi”

ottenere il risultato come da immagine

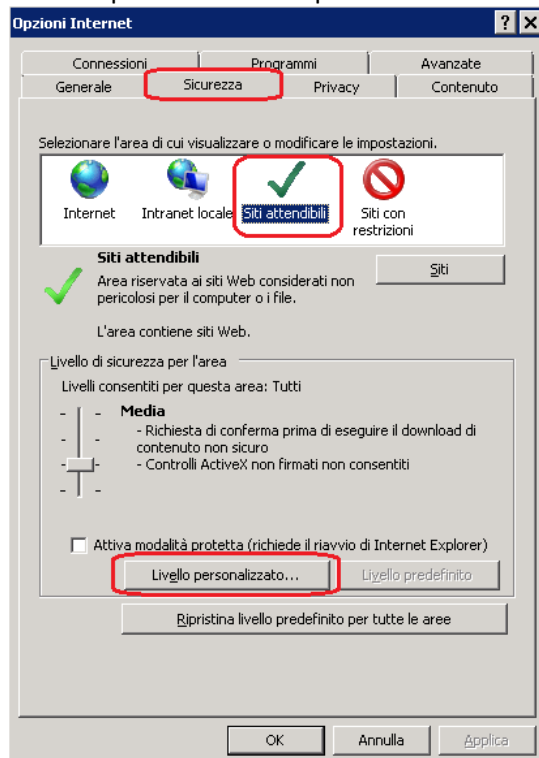
click sul pulsante “Chiudi”



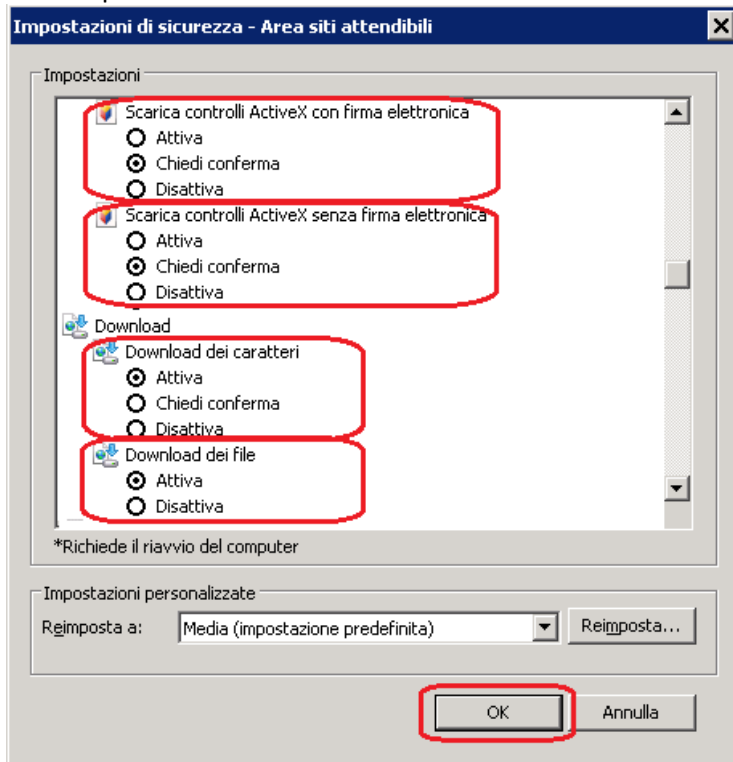
Scegliere la scheda “Sicurezza”

Selezionare “Siti attendibili”

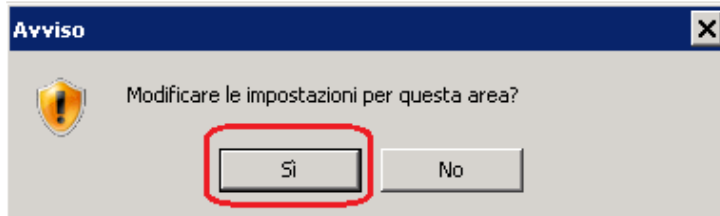
Click sul pulsante “Livello personalizzato”



Impostare le impostazioni come da immagine  
Click su pulsante "Ok"

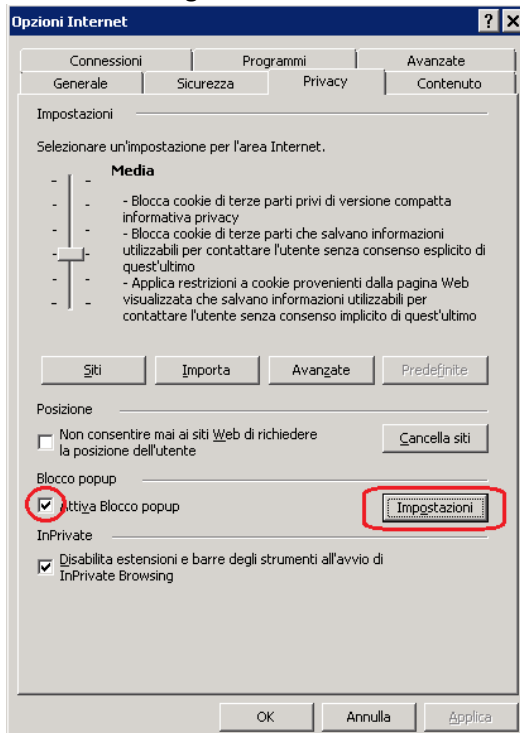


Se viene chiesto di confermare le modifiche fatte, premere "Si"



Scegliere la scheda “Privacy”

Se non è selezionata la casella di spunta “Attiva Blocco popup” [Vai direttamente a pagina 8](#); altrimenti se è già selezionata la casella di spunta fare click sul pulsante “Impostazioni”



Digitare nella casella di testo “Indirizzo sito Web da cui consentire i popup”, i seguenti siti web:

*s4neterp.icesoftware.it*

click sul pulsante “Aggiungi”

quindi digitare:

*s4net.icesoftware.it*

click sul pulsante “Aggiungi”

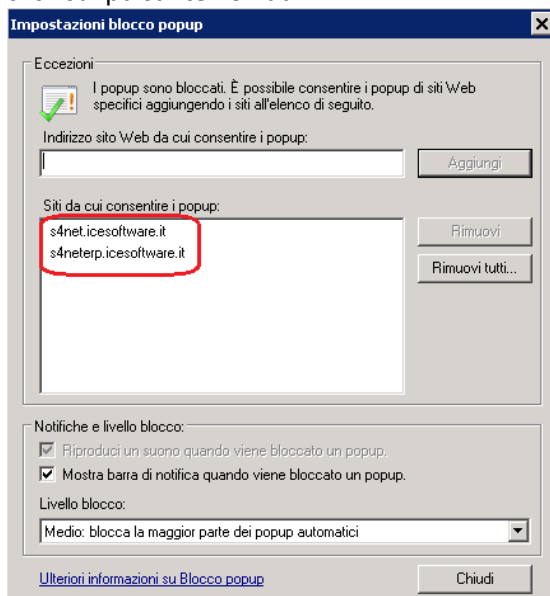
oppure digitare l’indirizzo che è presente nella barra degli indirizzi; ad es.:

*http://sv-s4net*

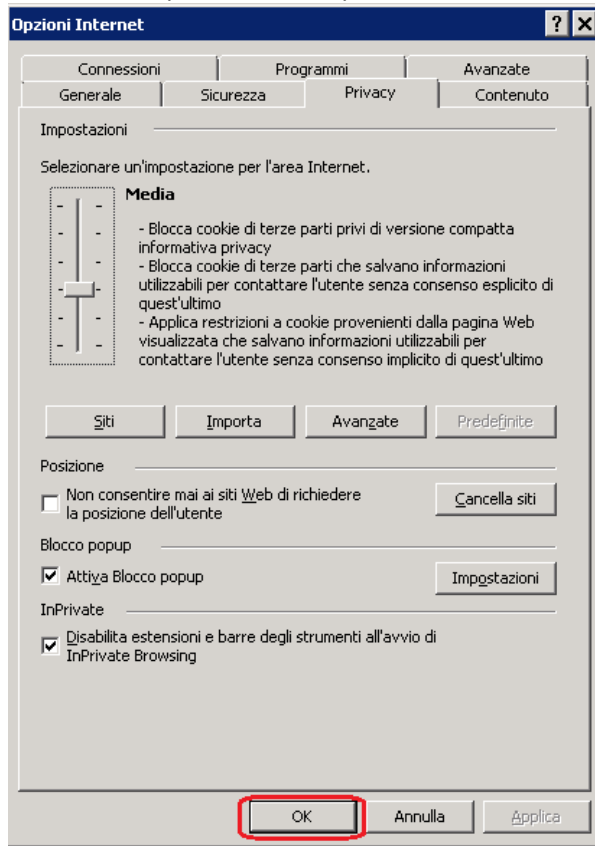
click sul pulsante “Aggiungi”

ottenere il risultato come da immagine

click sul pulsante “Chiudi”



Fare click sul pulsante “OK” per uscire.



Aprire il browser Internet Explorer

Digitare nella barra degli indirizzi il sito web:

*https://s4neterp.icesoftware.it*

click sul pulsante “Visualizzazione compatibilità”



Digitare nella barra degli indirizzi il sito web:

*https://s4net.icesoftware.it*

click sul pulsante “Visualizzazione compatibilità”



Oppure digitare nella barra degli indirizzi:

*http://sv-s4net*

click sul pulsante “Visualizzazione compatibilità”

**Ora è possibile operare con S4NET.**

**Grazie.**