



El Estado como principal demandante de empleo en los últimos dos años

INFORME ECONÓMICO Nº 259

12 de Febrero de 2014

Autores:

Nadin Argañaraz
Daniela Cristina

Área de Análisis Macroeconómico

Instituto Argentino de Análisis Fiscal - www.iaraf.org - e-mail: contacto@iaraf.org
Juan Cruz Varela 2255 (5009) Ciudad de Córdoba - Tel. (0351) 4815037 / 4825661 / 4824859
ISSN 2250-7329

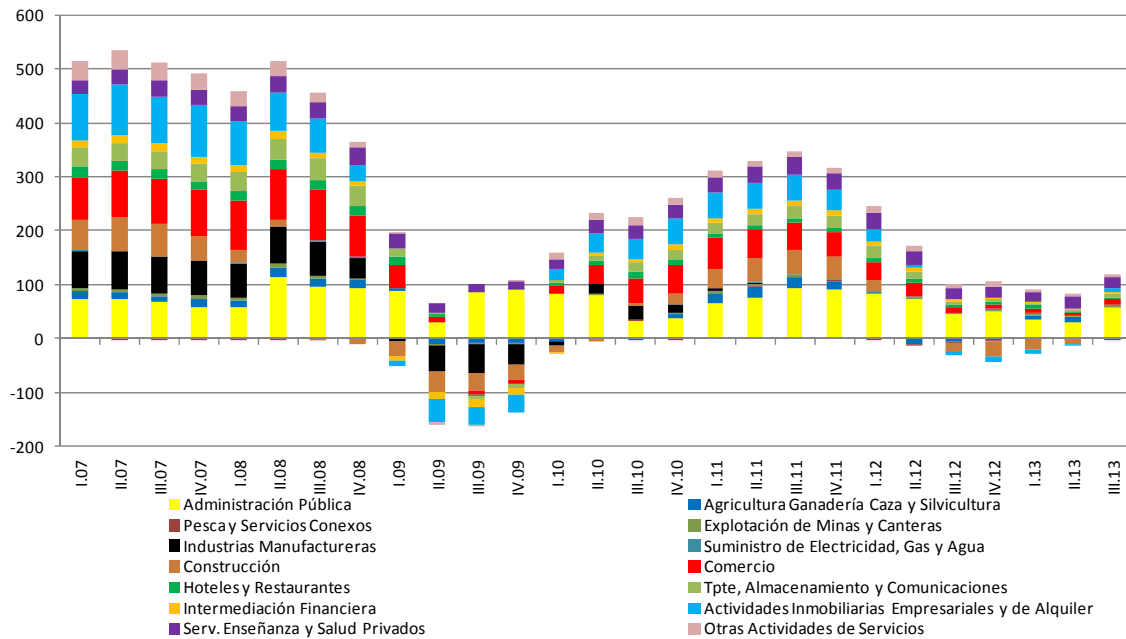
Introducción

El mercado laboral en la Argentina da cuenta de un escenario que mantiene algunos signos de fragilidad, y enciende a su vez luces amarillas. En el periodo “de oro” de la actual administración -2003 a 2006- se observaron mejoras sostenidas en el mercado laboral impulsadas por una fuerte caída del costo laboral en dólares y por la existencia de una amplia capacidad ociosa en la estructura productiva, que permitió contrataciones por parte del sector privado sin necesidad de grandes inversiones. A partir del año 2007, la creación de puestos de trabajo se concentró en el sector público –el sector creó puestos a una tasa sensiblemente mayor a la del sector privado. Actualmente, la ralentización en la actividad económica que se está observando traería como consecuencia un mercado laboral donde el desempleo tendería a subir y el Estado aparecería como el “gran salvador”.

La importancia del Estado como generador de empleo registrado

Según se puede observar en el Gráfico 1, el Sector Público no ha cesado de crear puestos, y en los últimos trimestres ha realizado un esfuerzo relativo mayor al de los otros sectores. Si se toma, por ejemplo, el año 2011 como referencia, en el mismo los principales impulsores del empleo registrado fueron el Sector Público (promedió en el año la creación de 82 mil puestos de trabajo trimestralmente), Comercio (52 mil puestos en promedio), las Actividades inmobiliarias, empresariales y de alquiler (creando en promedio 46 mil puestos), servicios sociales, enseñanza y salud (41 mil puestos), Construcción (40 mil puestos) y la industria manufacturera (39 mil puestos en promedio); durante el año 2012 la creación de puestos fue más modesta, destacándose nuevamente el Sector Público (creó en promedio unos 69 mil puestos trimestralmente), los Servicios sociales, enseñanza y salud (32 mil puestos), el Comercio (17 mil puestos), y el Transporte (11 mil puestos). En el año 2013, el sector público fue claramente la estrella, liderando ampliamente la creación de puestos: promedió una creación de 42 mil puestos de trabajo para los trimestres que hay información disponible- representando de esta manera el 43% del total de puestos generados durante los trimestres disponibles del año 2013.

Gráfico 1. Variación interanual en los puestos de trabajo registrados (en miles de puestos)



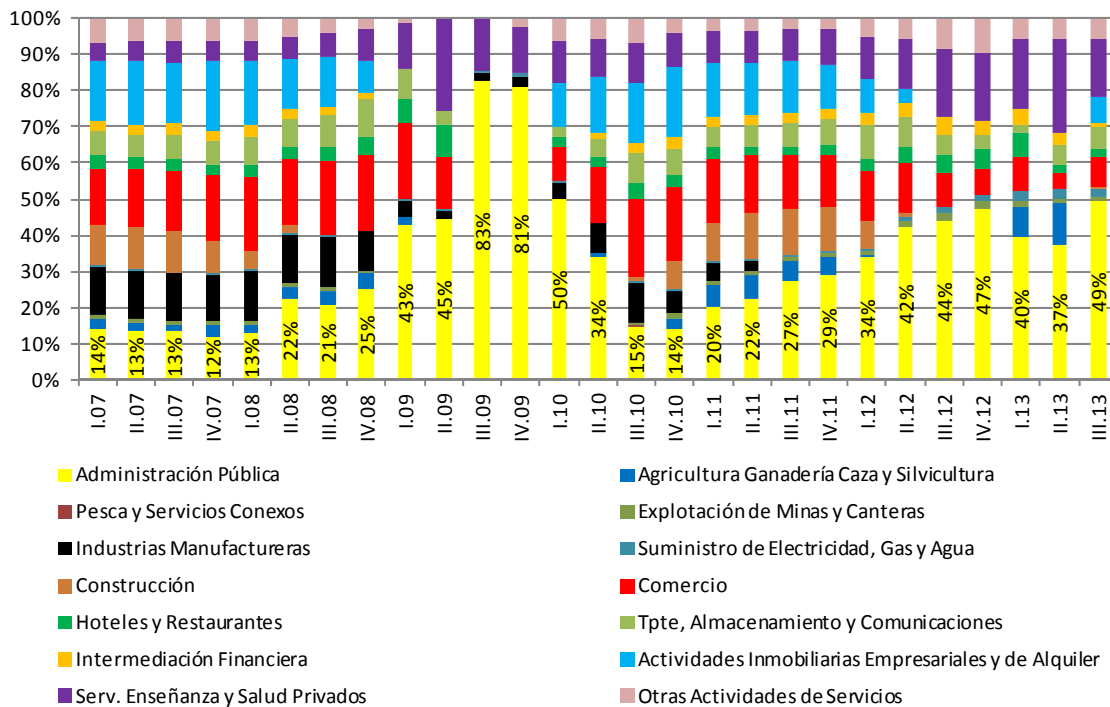
Fuente: IARAF sobre la base de MECON.

Un análisis de la importancia relativa en la creación de empleo permite identificar la relevancia del sector público: durante el año 2011 el Estado aportó más del 20% de los nuevos puestos creados, mientras que durante el año 2012 la participación del sector creció a una tasa sensiblemente superior, pasando de representar el 30% de la creación de empleo registrado a representar prácticamente la mitad de la creación de empleo en el IV trimestre del año 2012. Un comportamiento similar se observó durante el año 2013, llegando al III trimestre con el 49% de la creación interanual de empleo registrado gracias al aporte del Estado.

Esta dinámica del Sector Público ya se observó en el período 2008- 2009: ante la retracción del empleo privado, el sector público pasó de representar el 25% de la creación de empleo en el año 2008 a prácticamente la mitad de la creación de empleo en el primer semestre del año 2009, llegando a significar el 83% del empleo creado en III trimestre de dicho año. Vale decir, el sector público actúa de una manera claramente contracíclica en términos de creación de empleo, participando más activamente en el mercado laboral cuando la creación del sector privado decae, para

luego atenuarse de manera relativa cuando el sector privado comienza a mostrarse más dinámico.

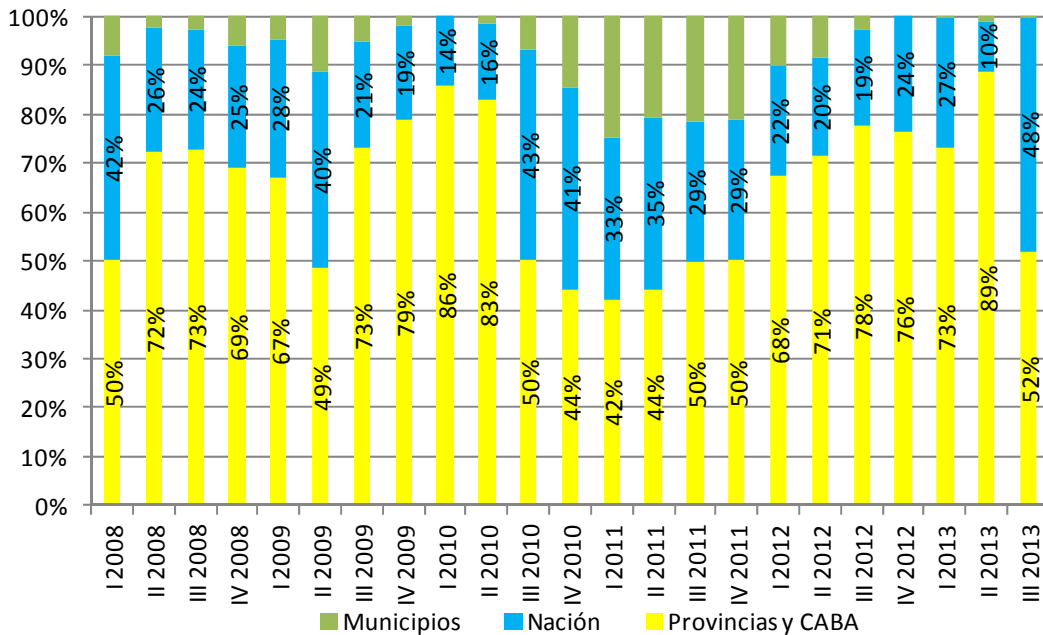
Gráfico 2. Participación de cada sector en la creación de empleo



Fuente: IARAF sobre la base de MECON.

El Gráfico 3 permite observar que han sido primordialmente los gobiernos provinciales los que han impulsado la creación de empleo público: durante el 2012 este nivel de gobierno impulsó entre el 68% y prácticamente el 80% de la creación de empleo público. Estos guarismos se asemejan a los observados a partir del III trimestre del año 2009, cuando impacta localmente la crisis financiera internacional. Nuevamente, durante el año 2013 se observa que hubo un importante crecimiento en el sector público subnacional (llegando en el II trimestre a explicar prácticamente el 90% de la creación del empleo público), aunque en el III trimestre del año toma importancia la creación de empleos a nivel nacional.

Gráfico 3. ¿Quiénes crean empleo público? La importancia subnacional



Fuente: IARAF sobre la base de INDEC.

Consideraciones finales

La creciente restricción fiscal, y las tensiones cambiarias que el déficit fiscal acrecienta (dada la financiación monetaria del mismo) ponen en jaque la sostenibilidad de esta estrategia para crear puestos, en particular cuando se ha puesto en evidencia durante el mes de diciembre del año 2013 que una gran masa de empleados públicos intentando aumentar el poder de compra de su salario tienen el potencial de crear una situación social que se puede tornar inestable.

La ralentización en la actividad económica traerá como consecuencia saliente un mercado laboral donde el desempleo tendería a subir y muchos buscarán empleo en el Sector Público. Evidentemente, es de esperar que surjan tensiones salariales en los distintos sectores, fruto de la pugna distributiva. Desafortunadamente, **el Estado no podrá hacer frente a subas sostenidas y simultáneas de salarios y de cantidad de empleados. Alguna deberá relegar.**